

# 110學年度全國蹼泳錦標賽防疫計畫

日期：110年10月04日

## 壹、賽事簡介

- 一、宗旨：推展全民體育，提昇蹼泳運動風氣，增進競技水平，遴選優秀選手培訓並代表參加各項國際比賽。
- 二、主辦單位：社團法人中華民國水中運動協會
- 三、承辦單位：社團法人中華民國水中運動協會-蹼泳委員會
- 四、協辦單位：高雄市政府運動發展局、高雄市四維國小
- 五、指導單位：教育部體育署、中華民國體育運動總會、中華奧林匹克委員會
- 六、備查文號：教育部體育署110年9月22日臺教體署全(三)字第1100033682號暨教育部110年9月28日臺教授體字第1100033686號。
- 七、活動地點：高雄市立國際游泳池
- 八、場佈時間：110年11月05日(五)13:30-16:00
- 九、活動日期：110年11月06日(六)06:30-16:30、110年11月07日(日)06:30-13:30
- 十、比賽項目：詳賽程表
- 十一、比賽人數：賽程共2天，報名人數200-300人。  
單日選手及教練人數約100人，現場選手人數控制在32人以下。

## 貳、目的

為防範舉辦110年全國蹼泳分齡賽（以下簡稱本賽會）時，因參加人員聚集接觸造成嚴重特殊傳染性肺炎疫情擴散，依據中央流行疫情指揮中心訂定之「嚴重特殊傳染性肺炎」因應指引、公眾集會及相關防疫規範，特訂定本計畫。

## 參、防疫對象

參加本賽會所有人員，包含(教練、選手、裁判、工作人員)等，此賽為閉門賽，不開放觀眾、家長入場。

## 肆、通則

- 一、保持警戒：在疫情發生期間，隨時至衛生福利部疾病管制署全球資訊網(<https://www.cdc.gov.tw>)之「嚴重特殊傳染性肺炎」專區查閱相關資訊，或撥打防疫專線1922洽詢。
- 二、通報：各參加隊伍、單位或個人，應依疾管署、教育部等發布之武漢肺炎疫情通報作業規定，辦理個案通報及每日通報，本會也將簡訊通知參賽人員配合防疫措施。

三、配合防疫政策：各參賽隊伍、單位或個人，應配合「嚴重特殊傳染性肺炎中央流行疫情指揮中心」之防疫政策，進行相關防疫措施。

四、危機處理：如疫情升高或發生群聚現象，提高防疫措施，但升至三級警戒，將停辦本賽會。

#### 伍、防疫作業要點

※本賽會取消開幕典禮並且進行閉門比賽，除教練、選手、裁判、工作人員及各單位相關隊職員外，不開放觀眾、家長入場。

#### 陸、防疫計畫

##### 一、賽會舉辦前

(一)、風險評估：場地為室內通風良好面積為18,000平方公尺，依中央規定

2.25平方公尺/人，並降載50%容留人數，場地最大容留人數應為4,000

人(18,000平方公尺 X50%)/2.25/1=4,000人，本活動參與人數為 200-300

人，活動進行開啟門窗促進空氣流暢並派人員於各非屬選手進場入口管

制禁止進入。

(二)、事先掌握參加者資訊，包含隊職員、選手、裁判及工作人員。

(三)、於本會網站公告防疫相關訊息，供所有參與人員配合。

(四)、落實自我健康狀況監測，倘賽前有發燒 額溫 $\geq 37.5^{\circ}\text{C}$ 、耳溫 $\geq 38^{\circ}\text{C}$ 、

急性呼吸道感染症或腹瀉等相關症狀者，應主動向本會負責人員報告，並

採取適當的防護措施及引導就醫治療。

(五)、於召開技術、領隊、教練會議時，請與會代表向所屬參加人員加強宣

導，做好個人防護措施，並隨時保持社交距離。

- (六)、比賽場所應備有充足的洗手設施，如(肥皂、乾洗手液或洗手乳等)，並  
 確認環境之空氣流通狀態，及預先規劃適當隔離或安置空間。
- (七)、備置額溫槍(或熱像儀)、口罩、酒精等，供防疫使用。
- (八)、落實賽會舉辦場館環境清潔及消毒工作。
- (九)、請現場工作人員隨時叮嚀選手，做好環境衛生、保持社交距離，時常清  
 潔手部以及全程佩戴口罩。盡量團進團出、避免頻繁進出會場。
- (十)、賽會裁判、工作人員及教練於報到時須提交活動前14日 **疫苗接種紀錄卡**  
 或**3日內之快篩檢測陰性證明**或**PCR 檢測陰性證明**。
- (十一)、組織防疫小組，召開會議分配任務，人員編制如下：

**防疫小組任務表**

職稱	任務
負責人 社團法人中華民國水中運動協會代理秘書長 - 楊立群 0963-903192	1.負責緊急狀況處理協調連繫窗口。 2.確認相關應變人員皆瞭解及熟悉應變流程。 3.活動日現場人力調度。 4.協助、指導防疫應變組員。
許慧萍	1.協助防疫緊急狀況處理。 2.協助工作人員執行健康監測。
蔡羽淨	1.協助防疫緊急狀況處理。 2.協助現場個人衛生防護、量測體溫作業。
陳美杏	1.協助防疫緊急狀況處理。 2.發現疑似個案時，通報防疫專線，引導醫護人員到達現場。
黃貴華	1.緊急狀況通報。 2.主責比賽場域相關清消工作。

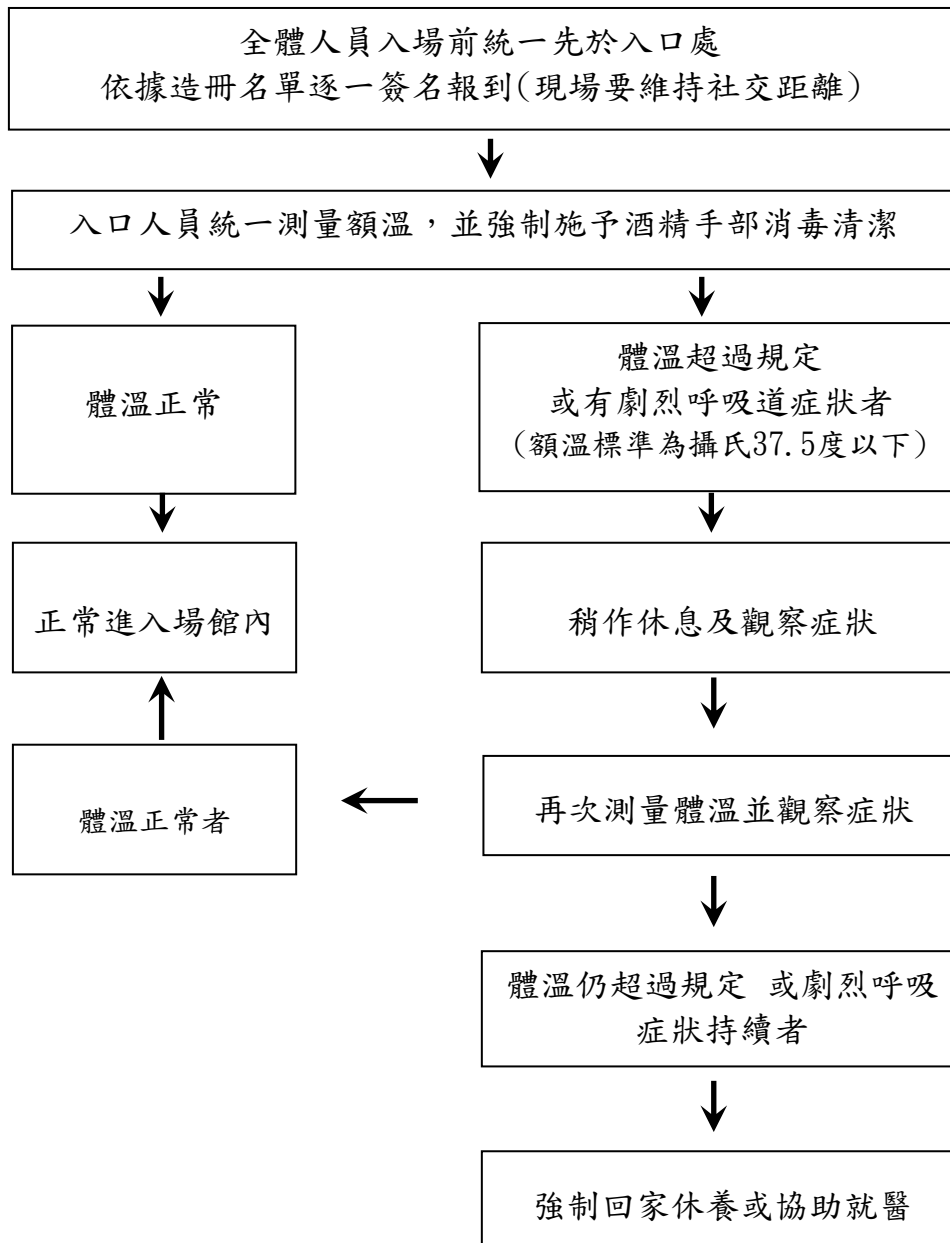
## 二、賽會舉辦中

### (一)、單一出入口管制作為：

比賽選手必須先在二樓休息區場地等待，檢錄前接受體溫量測無異常且進行手

部消毒完畢，由工作人員帶進一樓比賽會場。

### 進出執行管控流程表



### (二)、動線、防疫規劃：

- 1、此賽事為閉門賽事，選手、教練及工作人員憑證件入場。其餘人員皆不得進入一樓及二樓場域。一樓比賽場地及二樓休息區各為單一入口並設立防疫檢查站。樓層間無法互通。一樓只有比賽選手可以進入，並須依現場工作人員指示移動。二樓休息區位置多於3000個座位，僅供當日比賽之選手及教練(約100人)憑證件入場，並嚴格要求採取梅花座並張貼標語保持安全距離，休息區由會場管理人員隨時監督要求配合。
- 2、檢錄處設於二樓門口處，分流措施—此次賽會2天共分164項賽程進行，每項參賽人最多為8人，除進行中參賽選手外另預備二組選手進場(每組8人)，比賽場域內均全程維持室內選手32人以下，未參賽人員不得進場，僅留休息區等候(賽程表如下)。

11/06(六) 6:30-8:00 暖身 7:30 蹼具檢查 8:00 檢錄 8:15 比賽

項次	項目	組別	賽別	人(隊)/組
1.	100 公尺	女小中低組	水面蹼泳決賽	8:15~9:15 預計10項 每項選手進場 最多不超過32 人，現場檢錄 裁判將會控管 1個項次選手大 多落在16人， 高中組以上落 在8人內
2.	100 公尺	男小中低組	水面蹼泳決賽	
3.	100 公尺	女小高組	水面蹼泳決賽	
4.	100 公尺	男小高組	水面蹼泳決賽	
5.	100 公尺	女國中組	水面蹼泳決賽	
6.	100 公尺	男國中組	水面蹼泳決賽	
7.	100 公尺	女高中組	水面蹼泳決賽	
8.	100 公尺	男高中組	水面蹼泳決賽	
9.	100 公尺	女大專社會組/成 M30+-M80+級	水面蹼泳決賽	
10.	100 公尺	男大專社會組/成 M30+-M80+級	水面蹼泳決賽	
11.	50 公尺	女小中低組	浮潛決賽	9:15~10:15 預計到20項 每項選手進場 最多不超過32 人，現場檢錄 裁判將會控管 1個項次選手大 多落在16人， 高中組以上落 在8人內
12.	50 公尺	男小中低組	浮潛決賽	
13.	50 公尺	女小高組	浮潛決賽	
14.	50 公尺	男小高組	浮潛決賽	
15.	50 公尺	女國中組	浮潛決賽	
16.	50 公尺	男國中組	浮潛決賽	
17.	50 公尺	女高中組	浮潛決賽	
18.	50 公尺	男高中組	浮潛決賽	
19.	50 公尺	女大專社會組/成 M30+-M80+級	浮潛決賽	
20.	50 公尺	男大專社會組/成 M30+-M80+級	浮潛決賽	
21.	100 公尺	女小中低組	雙蹼決賽	9:15~10:15 預計到34項 每項選手進場 最多不超過32 人，現場檢錄 裁判將會控管 1個項次選手大 多落在16人， 高中組以上落 在8人內
22.	100 公尺	男小中低組	雙蹼決賽	
23.	100 公尺	女小高組	雙蹼決賽	
24.	100 公尺	男小高組	雙蹼決賽	
25.	100 公尺	女國中組	雙蹼決賽	
26.	100 公尺	男國中組	雙蹼決賽	
27.	100 公尺	女高中組	雙蹼決賽	
28.	100 公尺	男高中組	雙蹼決賽	
29.	100 公尺	女大專社會組/成 M30+-M80+級	雙蹼決賽	
30.	100 公尺	男大專社會組/成 M30+-M80+級	雙蹼決賽	
31.	400 公尺	女小高組	水面蹼泳決賽	10:15~11:15 預計到43項 每項選手進場 最多不超過32 人，現場檢錄 裁判將會控管 1個項次選手大 多落在16人， 高中組以上落 在8人內
32.	400 公尺	男小高組	水面蹼泳決賽	
33.	400 公尺	女國中組	水面蹼泳決賽	
34.	400 公尺	男國中組	水面蹼泳決賽	
35.	400 公尺	女高中組	水面蹼泳決賽	
36.	400 公尺	男高中組	水面蹼泳決賽	
37.	400 公尺	女大專社會組	水面蹼泳決賽	
38.	400 公尺	男大專社會組	水面蹼泳決賽	
39.	4x50 公尺	小中低組	男女混合水面蹼泳接力決賽	



40.	4x50 公尺	小高組	男女混合水面蹼泳接力決賽	11:15~12:15 預計到51項 每項選手進場 最多不超過32 人，現場檢錄 裁判將會控管 1個項次選手大 多落在16人， 高中組以上落 在8人內，器泳 項目不超過3人
41.	4x50 公尺	國中組	男女混合水面蹼泳接力決賽	
42.	4x50 公尺	高中組	男女混合水面蹼泳接力決賽	
43.	4x50 公尺	大專社會組/成 M30+-M80+級	男女混合水面蹼泳接力決賽	
44.	100 公尺	女高中組	器泳決賽	13:30~14:30 預計到63項 每項選手進場 最多不超過32 人，現場檢錄 裁判將會控管 1個項次選手大 多落在16人， 高中組以上落 在8人內
45.	100 公尺	男高中組	器泳決賽	
46.	100 公尺	女大專社會組	器泳決賽	
47.	100 公尺	男大專社會組	器泳決賽	
48.	1500 公尺	女國中組	水面蹼泳決賽	14:30~15:30 預計到75項 每項選手進場 最多不超過32 人，現場檢錄 裁判將會控管 1個項次選手大 多落在16人， 高中組以上落 在8人內
49.	1500 公尺	男國中組	水面蹼泳決賽	
50.	1500 公尺	女高中組	水面蹼泳決賽	
51.	1500 公尺	男高中組	水面蹼泳決賽	
52.	1500 公尺	女大專社會組	水面蹼泳決賽	
53.	1500 公尺	男大專社會組	水面蹼泳決賽	
54.	100 公尺	女小中低組	先鋒舟決賽	
55.	100 公尺	男小中低組	先鋒舟決賽	
56.	100 公尺	女小高組	先鋒舟決賽	
57.	100 公尺	男小高組	先鋒舟決賽	
58.	100 公尺	女國中組	先鋒舟決賽	
59.	100 公尺	男國中組	先鋒舟決賽	
60.	100 公尺	女高中組	先鋒舟決賽	
61.	100 公尺	男高中組	先鋒舟決賽	
62.	100 公尺	女大專社會組/成 M30+-M80+級	先鋒舟決賽	15:30~16:30 預計到85項 每項選手進場 最多不超過32 人，現場檢錄 裁判將會控管 1個項次選手大 多落在16人， 高中組以上落 在8人內
63.	100 公尺	男大專社會組/成 M30+-M80+級	先鋒舟決賽	
64.	200 公尺	女小中低組	雙蹼決賽	
65.	200 公尺	男小中低組	雙蹼決賽	
66.	200 公尺	女小高組	雙蹼決賽	
67.	200 公尺	男小高組	雙蹼決賽	
68.	200 公尺	女國中組	雙蹼決賽	
69.	200 公尺	男國中組	雙蹼決賽	
70.	200 公尺	女高中組	雙蹼決賽	
71.	200 公尺	男高中組	雙蹼決賽	
72.	200 公尺	女大專社會組/成 M30+-M80+級	雙蹼決賽	
73.	200 公尺	男大專社會組/成 M30+-M80+級	雙蹼決賽	
74.	200 公尺	女小中低組	水面蹼泳決賽	
75.	200 公尺	男小中低組	水面蹼泳決賽	
76.	200 公尺	女小高組	水面蹼泳決賽	
77.	200 公尺	男小高組	水面蹼泳決賽	
78.	200 公尺	女國中組	水面蹼泳決賽	
79.	200 公尺	男國中組	水面蹼泳決賽	
80.	200 公尺	女高中組	水面蹼泳決賽	
81.	200 公尺	男高中組	水面蹼泳決賽	
82.	200 公尺	女大專社會組/成 M30+-M80+級	水面蹼泳決賽	

83.	200 公尺	男大專社會組/成 M30+-M80+級	水面蹼泳決賽
84.	200 公尺	女大專社會組/成 M30+-M80+級	浮潛決賽
85.	200 公尺	男大專社會組/成 M30+-M80+級	浮潛決賽
86.	4x100 公尺	小中低組	男女混合雙蹼接力決賽
87.	4x100 公尺	小高組	男女混合雙蹼接力決賽
88.	4x100 公尺	國中組	男女混合雙蹼接力決賽
89.	4x100 公尺	高中組	男女混合雙蹼接力決賽
90.	4x100 公尺	大專社會組/成 M30+-M80+級	男女混合雙蹼接力決賽

16:30~17:00  
預計到90項  
每項選手進場  
最多不超過32  
人，現場檢錄  
裁判將會控管  
1個項次選手大  
多落在16人，  
高中組以上落  
在8人內

11/07(六) 6:30-8:00 暖身 7:30 蹼具檢查 8:00 檢錄 8:15 比賽

91.	50 公尺	女國中組	屏氣潛泳決賽
92.	50 公尺	男國中組	屏氣潛泳決賽
93.	50 公尺	女高中組	屏氣潛泳決賽
94.	50 公尺	男高中組	屏氣潛泳決賽
95.	50 公尺	女大專社會組/成 M30+-M80+級	屏氣潛泳決賽
96.	50 公尺	男大專社會組/成 M30+-M80+級	屏氣潛泳決賽
97.	400 公尺	女小高組	雙蹼決賽
98.	400 公尺	男小高組	雙蹼決賽
99.	400 公尺	女國中組	雙蹼決賽
100.	400 公尺	男國中組	雙蹼決賽
101.	400 公尺	女高中組	雙蹼決賽
102.	400 公尺	男高中組	雙蹼決賽
103.	400 公尺	女大專社會組	雙蹼決賽
104.	400 公尺	男大專社會組	雙蹼決賽
105.	50 公尺	女小中低組	水面蹼泳決賽
106.	50 公尺	男小中低組	水面蹼泳決賽
107.	50 公尺	女小高組	水面蹼泳決賽
108.	50 公尺	男小高組	水面蹼泳決賽
109.	50 公尺	女國中組	水面蹼泳決賽
110.	50 公尺	男國中組	水面蹼泳決賽
111.	50 公尺	女高中組	水面蹼泳決賽
112.	50 公尺	男高中組	水面蹼泳決賽
113.	50 公尺	女大專社會組/成 M30+-M80+級	水面蹼泳決賽
114.	50 公尺	男大專社會組/成 M30+-M80+級	水面蹼泳決賽
115.	50 公尺	女小中低組	雙蹼決賽
116.	50 公尺	男小中低組	雙蹼決賽
117.	50 公尺	女小高組	雙蹼決賽
118.	50 公尺	男小高組	雙蹼決賽
119.	50 公尺	女國中組	雙蹼決賽
120.	50 公尺	男國中組	雙蹼決賽
121.	50 公尺	女高中組	雙蹼決賽
122.	50 公尺	男高中組	雙蹼決賽
123.	50 公尺	女大專社會組/成 M30+-M80+級	雙蹼決賽

8:15~9:15  
預計104項  
每項選手進場  
最多不超過32  
人，現場檢錄  
裁判將會控管  
1個項次選手大  
多落在16人，  
高中組以上落  
在8人內

9:15~10:15  
預計124項  
每項選手進場  
最多不超過32  
人，現場檢錄  
裁判將會控管  
1個項次選手大  
多落在16人，  
高中組以上落  
在8人內



124.	50 公尺	男大專社會組/成 M30+-M80+級	雙蹼決賽	
125.	400 公尺	女高中組	器泳決賽	10:15~11:15 預計138項 每項選手進場 最多不超過32 人，現場檢錄 裁判將會控管 1個項次選手大 多落在16人， 高中組以上落 在8人內，器泳 不超過3人
126.	400 公尺	男高中組	器泳決賽	
127.	400 公尺	女大專社會組	器泳決賽	
128.	400 公尺	男大專社會組	器泳決賽	
129.	4x50 公尺	女小中低組	水面蹼泳接力決賽	
130.	4x50 公尺	男小中低組	水面蹼泳接力決賽	
131.	4x50 公尺	女小高組	水面蹼泳接力決賽	
132.	4x50 公尺	男小高組	水面蹼泳接力決賽	
133.	4x50 公尺	女國中組	水面蹼泳接力決賽	
134.	4x50 公尺	男國中組	水面蹼泳接力決賽	
135.	4x200 公尺	女高中組	水面蹼泳接力決賽	
136.	4x200 公尺	男高中組	水面蹼泳接力決賽	
137.	4x200 公尺	女大專社會組/成 M30+-M80+級	水面蹼泳接力決賽	
138.	4x200 公尺	男大專社會組/成 M30+-M80+級	水面蹼泳接力決賽	
139.	100 公尺	女小中低組	浮潛決賽	11:15~12:15 預計150項 每項選手進場 最多不超過32 人，現場檢錄 裁判將會控管 1個項次選手大 多落在16人， 高中組以上落 在8人內
140.	100 公尺	男小中低組	浮潛決賽	
141.	100 公尺	女小高組	浮潛決賽	
142.	100 公尺	男小高組	浮潛決賽	
143.	100 公尺	女國中組	浮潛決賽	
144.	100 公尺	男國中組	浮潛決賽	
145.	100 公尺	女高中組	浮潛決賽	
146.	100 公尺	男高中組	浮潛決賽	
147.	100 公尺	女大專社會組/成 M30+-M80+級	浮潛決賽	
148.	100 公尺	男大專社會組/成 M30+-M80+級	浮潛決賽	
149.	800 公尺	女國中組	水面蹼泳決賽	13:30~14:30 預計164項 每項選手進場 最多不超過32 人，現場檢錄 裁判將會控管 1個項次選手大 多落在16人， 高中組以上落 在8人內，
150.	800 公尺	男國中組	水面蹼泳決賽	
151.	800 公尺	女高中組	水面蹼泳決賽	
152.	800 公尺	男高中組	水面蹼泳決賽	
153.	800 公尺	女大專社會組	水面蹼泳決賽	
154.	800 公尺	男大專社會組	水面蹼泳決賽	
155.	4x100 公尺	女小中低組	水面蹼泳接力決賽	
156.	4x100 公尺	男小中低組	水面蹼泳接力決賽	
157.	4x100 公尺	女小高組	水面蹼泳接力決賽	
158.	4x100 公尺	男小高組	水面蹼泳接力決賽	
159.	4x100 公尺	女國中組	水面蹼泳接力決賽	
160.	4x100 公尺	男國中組	水面蹼泳接力決賽	
161.	4x100 公尺	女高中組	水面蹼泳接力決賽	
162.	4x100 公尺	男高中組	水面蹼泳接力決賽	
163.	4x100 公尺	女大專社會組/成 M30+-M80+級	水面蹼泳接力決賽	
164.	4x100 公尺	男大專社會組/成 M30+-M80+級	水面蹼泳接力決賽	
團體成績頒獎				

- 3、比賽期間游泳池不開放暖身，選手上岸可於室外池暖游10分鐘。
- 4、除正在進行比賽之選手外所有人員均須全程配戴口罩，並保持1.5公尺距離，且請勿飲食，現場不提供飲用水，僅備瓶裝水或請選手自備飲水。
- 5、每項比賽完畢，立刻上岸著裝離開比賽會場不停留，以便大會清消工作(如噴灑酒精至跳水台、座椅、置衣籃及任何所接觸之地方)。不開放淋浴設備。



6、規劃一樓貴賓室，設置疑似個案之暫時隔離安置空間。

7、本會將派運動志工，以每100公尺指派一人，進行走動式防疫宣導，宣導刊物如下：

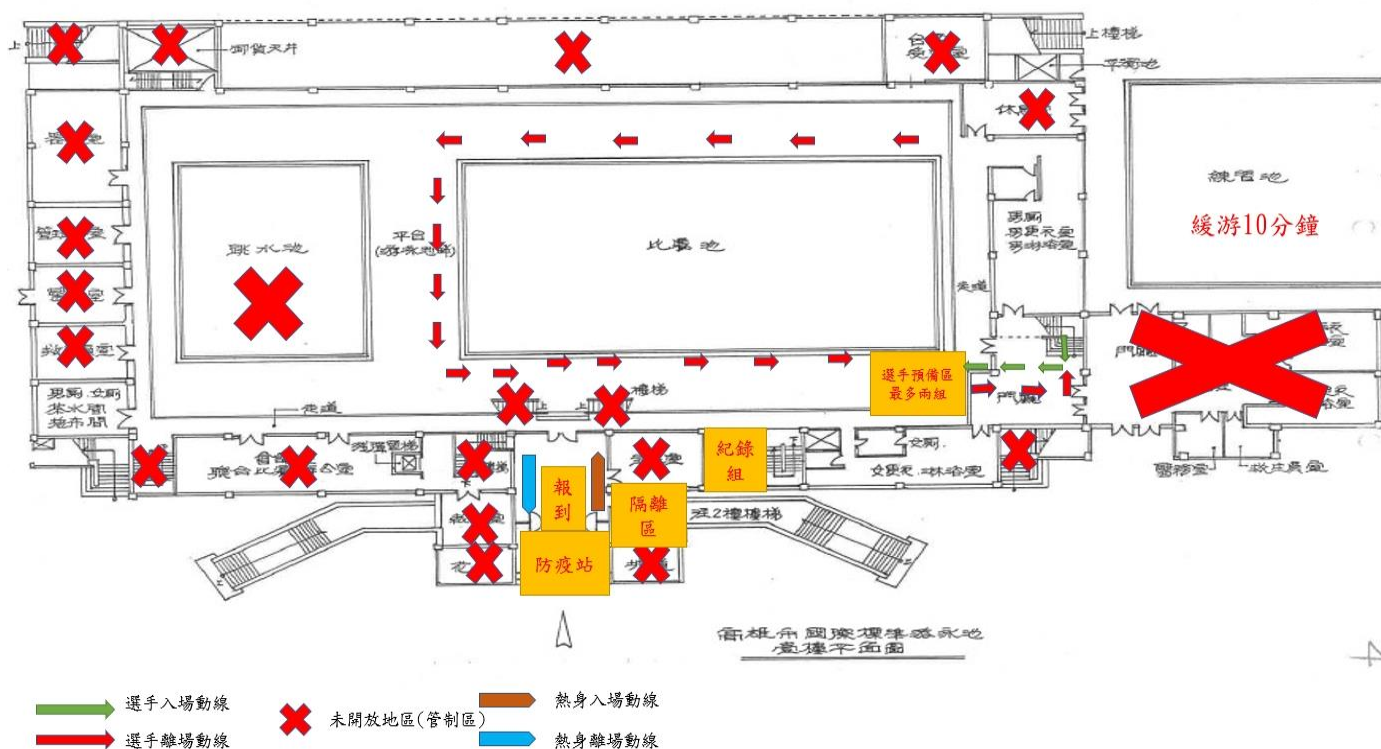
<p><b>進入本場館</b> 請務必配戴口罩!! 請勿飲食!!</p>	<p><b>進入本場館</b> 請務必配戴口罩!! 請勿飲食!!</p>			
<p>違者依據傳染病防治法規定處新台幣三千元以上一萬五千元以下罰鍰</p>		<p>居家隔離、居家檢疫、自主健康管理、呼吸道症狀或腹瀉等者不得參加「110學年度全國蹺泳錦標賽」</p>		
<p>中華民國水中運動協會 提醒您!!</p>	<p>中華民國水中運動協會 提醒您!!</p>			

8、中午用餐僅限於室外用餐區，並須間隔1.5公尺距離以上座位用餐，現場由工作人加強巡視宣導。

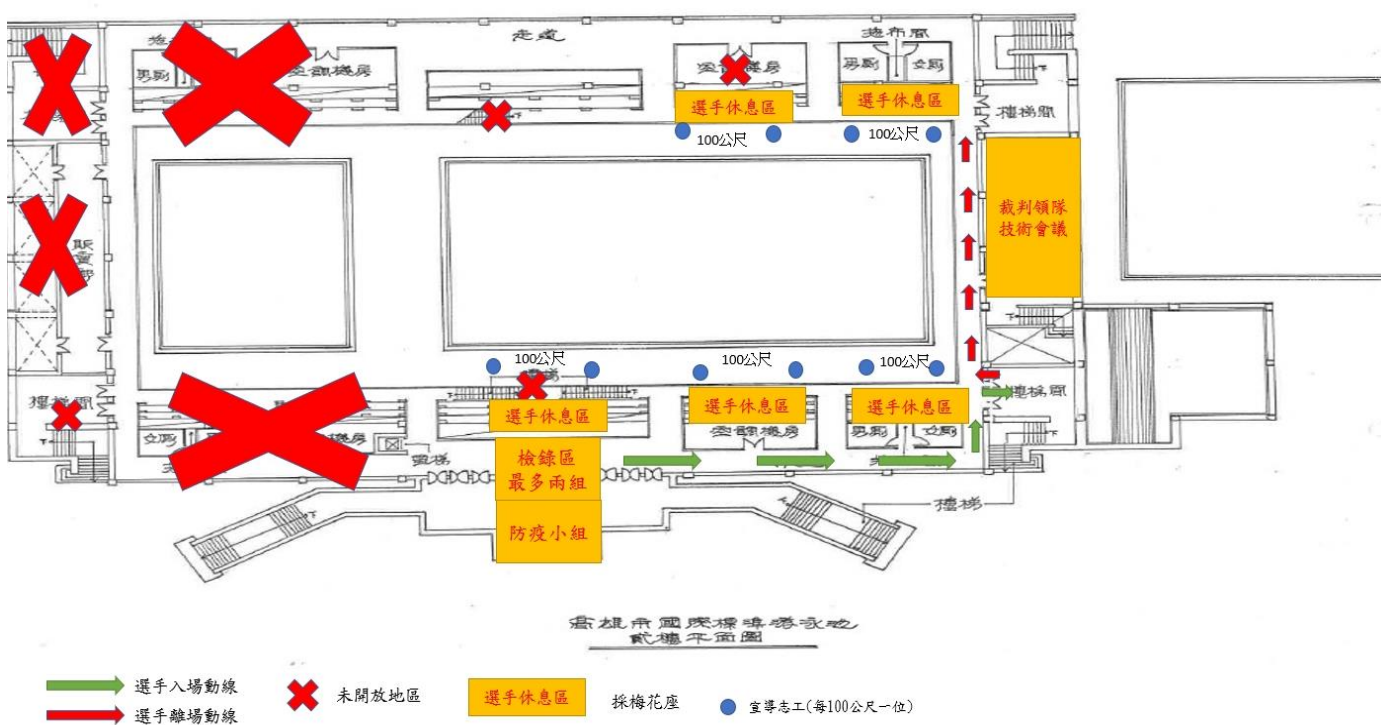
9、場館內廁所之地板及把手，每天定時請清潔人員以消毒水擦拭，（至少每30分鐘一次），休息區每場比賽結束時請清潔人員以消毒水清消休息區座椅（20-30分鐘）。

### (三)、比賽現場動線規劃示意圖

#### 1樓



#### 2樓



⇒選手休息區設置於二樓觀眾席，嚴格要求採梅花座保持安全社交距離。

- 1.比賽場地內全程維持選手32人以下。
- 2.維持單一出入口:裁判、工作人員一樓出入口，教練、選手二樓出入口。
- 3.須依工作人員指示移動進入比賽場地。
- 4.參加人員（含比賽中選手或工作人員）全程維持至少1.5公尺之社交距離。
- 5.參加人員（含比賽中選手或工作人員）須全程配戴口罩(除下水競賽時或補充水6.份時得短

暫免戴口罩)

7.比賽完畢立即上岸著裝離開會場不停留，供大會清消

8.宣道志工於觀眾席每100公尺增列一位

#### (四)、健康管理計畫：

- 1、居家隔離、居家檢疫、居家自主健康管理者及有發燒、喉痛、頭疼、腹瀉、倦怠、流鼻水、嗅味覺異常、呼吸急促、呼吸道異常等症狀（1項以上），禁止參加。
- 2、參與者於活動前2週落實自主健康管理，有發燒、喉痛、頭疼、腹瀉、倦怠、流鼻水、嗅味覺異常、呼吸急促、呼吸道異常等症狀（1項以上），一律解除其工作任務。
- 3、宣導生病在家休息不參加比賽，以及宣導有呼吸道症狀者，儘速就醫後在家休養，避免參賽。
- 4、全體人員每次進場前進行量測額溫落實自我健康狀況監測，若有發燒(耳溫 $\geq 38^{\circ}\text{C}$ ；額溫 $\geq 37.5^{\circ}\text{C}$ )、呼吸道症狀或腹瀉者，現場立即強制其離開返家休息或進行就醫。
- 5、選手進入比賽場館前，皆須於入口處以酒精進行手部清潔消毒，現場並加強參與者接觸點噴灑酒精或消毒液擦拭。
- 6、場內除正在進行比賽之選手外均須全程配戴口罩並保持至少1.5公尺之社交距離。
- 7、室內全體人員全程禁止飲食，若需飲水補給，須與他人保持社交距離，或至室外進行。

#### (五)、環境及器具消毒作為：

- 1、比賽前及活動中加強場地環境消毒，針對經常接觸之表面（如：手把、門把、桌椅把、跳水台等）定時消毒擦拭(並視接觸頻率加強消毒)。
- 2、比賽前前針對場地與相關器材設備進行徹底消毒。
- 3、比賽前進行時定時針對現場周圍（包含器材、設備、跳水台等），以酒精噴灑清消。

#### (六)、配合事項：

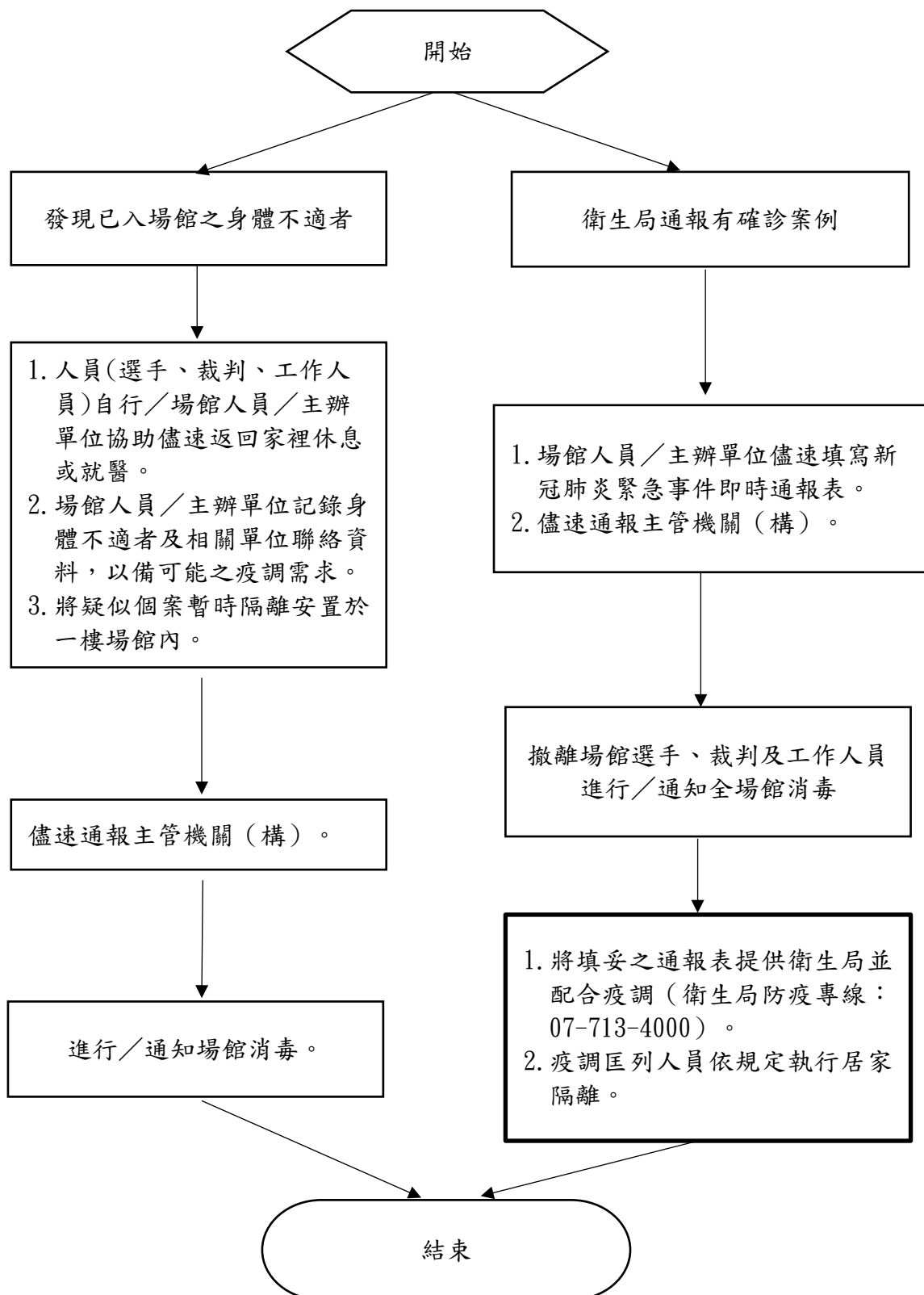
- 1、活動項目及地點為高雄市防疫警戒期間之運動場館營運、體育活動舉辦指引表列之開放範圍。
- 2、參加人員（含比賽中選手、教練或工作人員）全程維持至少1.5公尺之社交距離。

- 3、參加人員（含選手、教練或工作人員）須全程配戴口罩(除下水比賽時或補充水份時得短暫免戴口罩)。
- 4、單一出入口管制，各場館單一空間留容人數每2.25平方公尺至多1人，且室內不得多於80人、室外不得多於100人，有效管制人員進出。
- 5、事先掌握參加者資訊（實聯登記，提供含姓名手機號碼名冊及健康調查）。如附件一、附件二。
- 6、裁判、工作人員：應於賽前繳交健康申明書(如附件3)，以掃 QR CODE 進入 GOOGLE 表單填寫。
- 7、不設置臨時飲食攤位及無飲食行為（除補充水份時得短暫免戴口罩）
- 8、居家隔離、居家檢疫、居家自主健康管理者及有發燒、喉痛、頭疼、腹瀉、倦怠、流鼻水、嗅味覺異常、呼吸急促、呼吸道異常等症狀（1項以上），禁止參加。
- 9、採單一檢錄進場，同一時間避免同一區域範圍之場內湧入過多人員。參與人數以活動空間每2.25平方公尺至多1人為原則計算，且室內單一空間不得多於80人、室外單一空間不得多於100人。
- 10、全員於入口處量測體溫，以酒精或消毒液進行消毒始可進入場館，全程配戴口罩（除下水競賽時或補充水份時得短暫免戴口罩），並造冊管理（含姓名、手機、健康狀況等）。
- 11、入口處、防疫區等公共空間提供酒精或消毒液。廁所備有水洗手乳或肥皂。
- 12、活動之工作人員於活動前2週落實自主健康管理，有發燒、喉痛、頭疼、腹瀉、倦怠、流鼻水、嗅味覺異常、呼吸急促、呼吸道異常等症狀（1項以上），一律解除其工作任務。
- 13、活動之參賽人員及第一線工作人員於活動前或執勤前需量體溫、健康調查，確認身體狀況並留下紀錄，有上述感冒症狀者一律解除其工作任務。
- 14、現場成立防疫小組，隨時留意人員防疫執行情形，如出現健康調查項目之相關異常狀況，應立即通報。
- 15、事前宣傳，並於活動現場設立公告牌面及於廣播系統加強宣導防疫衛教訊息。
- 16、應變計畫包含現場動線規劃及疑似個案之暫時隔離安置空間、醫療支援、建立相關單位聯繫窗口與嚴重特殊傳染性肺炎通報流程等。



(七)、應變計畫：

新冠肺炎確診通報或身體不適者處理 SOP



註：請將填妥之通報表提供衛生局並配合疫調（衛生局防疫專線：07-713-4000）。

## （運動場館／體育活動）新冠肺炎緊急事件即時通報表

通報日期： 年 月 日

事件類別／狀態描述	時 間	地 點	人 數	主要人物（姓名、年齡、性別）
	年 月 日 時 分			姓名： 年齡： 歲      性別： 聯絡電話：
事件摘要				
事件原因及經過 （按時間先後條 列）				
處理情形 （條列式）				
補充說明				
檢討與改進措施 （條列式）				
備考				

場館人員／承辦人員（簽章）：

手機：

主管（簽章）：

手機：

### 三、賽會結束後

- (一)、倘有發燒 額溫 $\geq 37.5^{\circ}\text{C}$ 、耳溫 $\geq 38^{\circ}\text{C}$ 、呼吸道症狀或腹瀉等，應主動向主管機關通報，並採取適當的防護措施及引導就醫。
- (二)、裁判、工作人員負責全面清消，歸還場地。

柒、本辦法自公告日起實施，修正亦同。

緊急聯絡電話		
項目	單位	電話
衛生單位	高雄市衛生局	(07)713-4000
醫院	國軍高雄總醫院	(07)749-6751
醫院	高雄市立聯合醫院	(07)555-2565
警察單位	警察局苓雅分局福德二路派出所	(07)723-3343
管理單位	高雄市政府運動發展局	(07)722-9449
主辦單位	社團法人中華民國水中運動協會	(07)617-1126

### 活動概述

辦理單位	主辦單位： 社團法人中華民國水中 運動協會 承辦單位： 本會蹺泳委員會	活動名稱	110學年度全國蹺泳錦標賽
活動地點	高雄市立國際游泳池	活動日期	11月6日(六)至11月7日(日)
活動內容	推展蹺泳運動，提昇蹺 泳競技水準，選拔及培 訓優秀蹺泳選手	預計 參與人數	每日參賽總人數約100人。 以室內單一空間不得多於80 人、室外單一空間不得多於 100人為原則，採分組檢錄 進場。
填表人 職稱/姓名	曾昱彰(場地組負責人)	連絡方式	0931-847595

# 110學年度全國蹺泳錦標賽

附件一

110年11月6-7日(高雄市立國際游泳池)

## 防範嚴重特殊傳染性肺炎健康聲明卡

隊伍名稱

隊伍人數

聲明日期

(同秩序冊報名各單位隊職員名單)

隊伍連絡人: \_\_\_\_\_ 職稱: \_\_\_\_\_

手機 Cell: \_\_\_\_\_

市話 Tel: \_\_\_\_\_

以下資料請務必如實填寫，如有不實，願負相關責任

1. 過去14天內是否有發燒、咳嗽或呼吸急促症狀(已服藥者亦須填寫

『是』)?

是: 發燒、喉痛、頭疼、腹瀉、倦怠、流鼻水、嗅味覺異常、呼吸急促、呼吸道異常等症狀

姓名:

否(全隊皆無以上狀況)

2. 過去14天內去過哪些地區?

中/港/澳 日/韓 美/加 東南亞/南亞 歐洲

中東 紐/澳 其他: \_\_\_\_\_

姓名:

否(全隊皆無以上狀況)

★比賽期間，請務必配戴口罩!

社團法人中華民國水中運動協會關心您



## 參賽人員體溫監控表

附件二

參賽單位：

測量日期： 年 月 日

編號	選手姓名	體溫	備註	編號	選手姓名	體溫	備註
1				17			
2				18			
3				19			
4				20			
5				21			
6				22			
7				23			
8				24			
9				25			
10				26			
11				27			
12				28			
13				29			
14				30			
15				31			
16				32			

領隊或教練簽名：

行動電話：

※每日繳交體溫監控表乙張（請於比賽當天，參賽前量測完畢，並將此表交由入口檢疫站人員檢查，體溫無異常者方能入場參賽）

※競賽期間倘有發燒情形發生，請立即向大會醫護站報告，以利大會即時處置

※為防止群聚感染，請各校自備體溫計、足夠之個人清潔防護用品(如乾洗手液或酒精、擦手紙及口罩)

## 自主健康聲明書

鑒於嚴重特殊傳染性肺炎（COVID-19）疫情影響，參酌疾病管制署之防疫建議，並基於保護全體與賽者的身體生命安全，參與本次賽會的人員均須配合填寫健康聲明書。透過健康聲明書所蒐集、處理及利用之個人資料類別包含您的識別類個人資料(姓名)、聯絡電話、聯絡地址、社會活動及其他為防疫所需之個人資料，除上述之防疫目的（下稱「蒐集目的」）外不另作其他用途。

您的個人資料，僅供主辦單位內部使用，於蒐集目的之必要合理範圍內加以利用至蒐集目的消失為止。

依據個人資料保護法第 3 條規定，您可向主辦單位請求查詢或閱覽、製給複製本、補充或更正、停止蒐集/處理/利用或刪除您的個人資料。

任何人若拒絕健康聲明書填寫者，將無法參與本次賽會。如您於蒐集目的消失前要求本所停止蒐集/處理/利用或刪除您的個人資料，亦同。

如您填寫並送交健康聲明書者，視為同意本單蒐集、處理及利用個人資料告知事項。

### 一、基本資料

1. 姓名： \_\_\_\_\_
2. 身分： 裁判或大會工作人員 其他： \_\_\_\_\_
3. 聯絡電話： \_\_\_\_\_
4. 聯絡地址： \_\_\_\_\_
5. 參賽(或工作)日期： \_\_\_\_\_

### 二、近期是否有以下症狀(如有下述症狀之一，請提醒配戴口罩)：

發燒( $\geq 38^{\circ}\text{C}$ ) 咳嗽 流鼻水 鼻塞 喉嚨痛 肌肉痠痛 頭痛

### 三、過去21天是否曾出國至其他境外地區？

是  否。若勾選「是」，其國家為。

### 四、本人參與說明會前已確認未符合下列任一情況

1. 為嚴重特殊傳染性肺炎之疑似感染或確診個案。
2. 本人或本人之家庭成員(或密切接觸者)，過去兩星期內曾接觸嚴重特殊傳染性肺炎之疑似感染或確診個案者。
3. 目前正配合嚴重特殊傳染性肺炎居家隔離、居家檢疫或自主健康管理。
4. 已出現與嚴重特殊傳染性肺炎相關的症狀。

### 五、最近一個月是否有無以下群聚史? 是 否

若勾選「是」請回答以下

同住家人正在：居家隔離 居家檢疫 自主健康管理：(到期日：月/日)

家人也有發燒或呼吸道症狀朋友也有發燒或呼吸道症狀同事也有發燒或呼吸道症狀

### 六、本人確認以上聲明均為屬實，並同意承擔因提供不實資訊而導致的相關法律責任。

簽名：\_\_\_\_\_ 日期：\_\_\_\_\_