

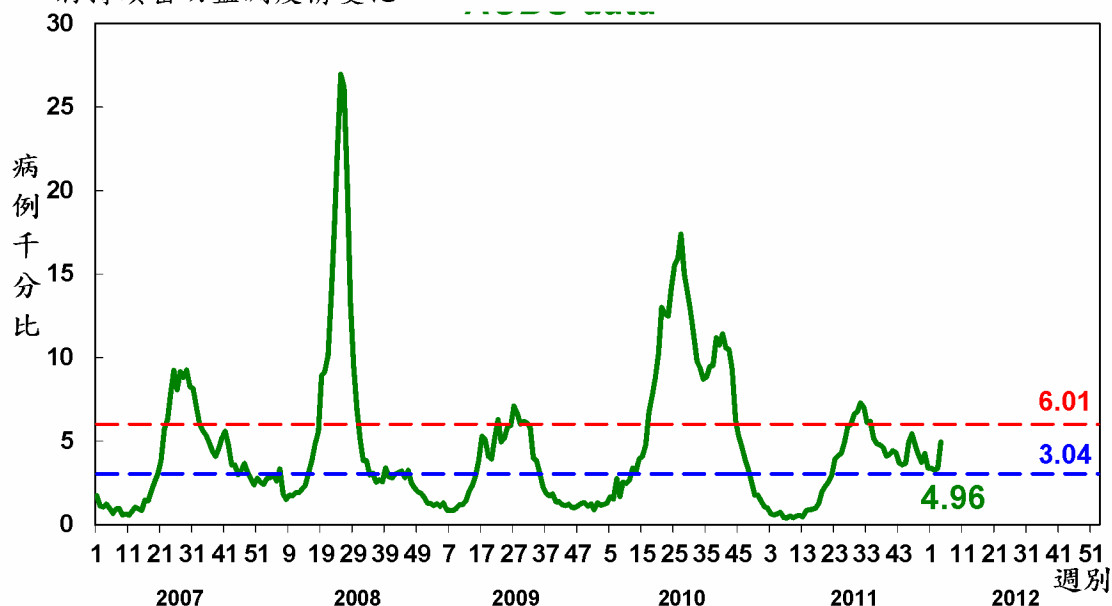


## 腸病毒疫情週報

### 國內疫情

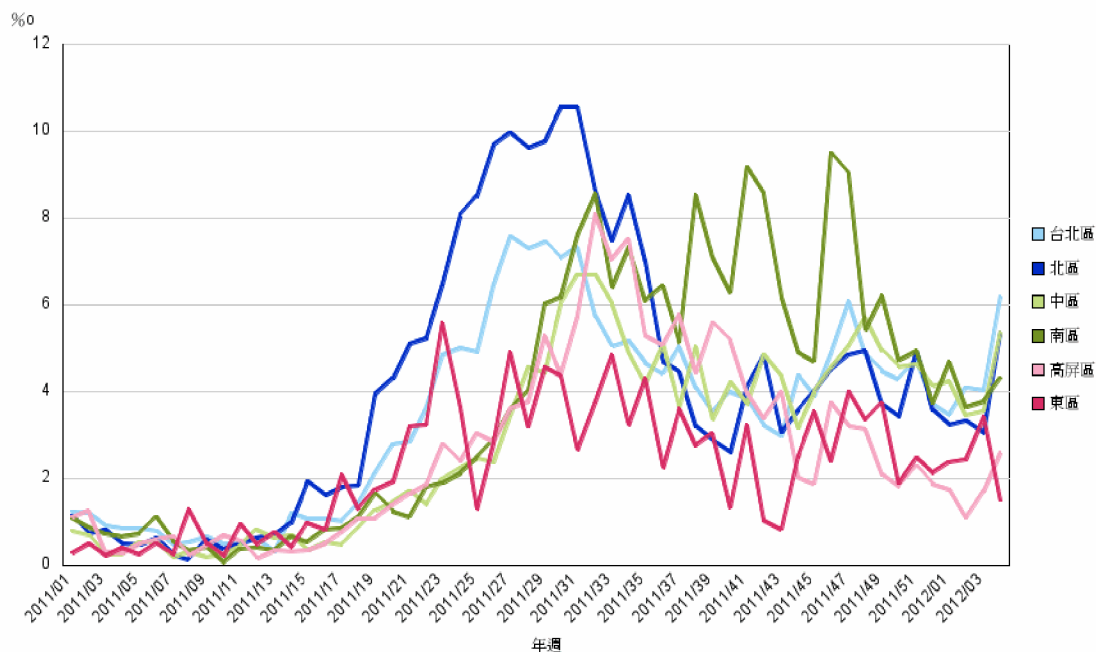
#### 一、急診監測

手足口病及疱疹性咽峽炎近四週急診病例比率為 3.37, 3.26, 3.36, 4.96，本週急遽攀升，應為春節門診減少所致，就診病例千分比已連續 2 週上升，低於流行閾值，將持續密切監測疫情變化。



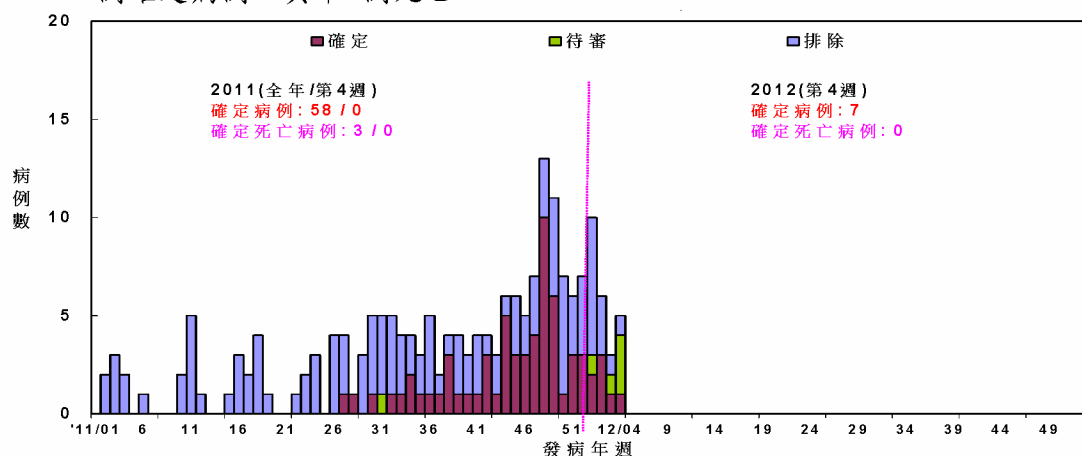
#### 各區急診監視

手足口病及疱疹性咽峽炎急診病例千分比僅東區下降，其餘各區均上升。



## 二、重症監測

本年截至1/30止，共通報24例疑似腸病毒重症病例，7例確定病例。2011年共計58例確定病例，其中3例死亡。

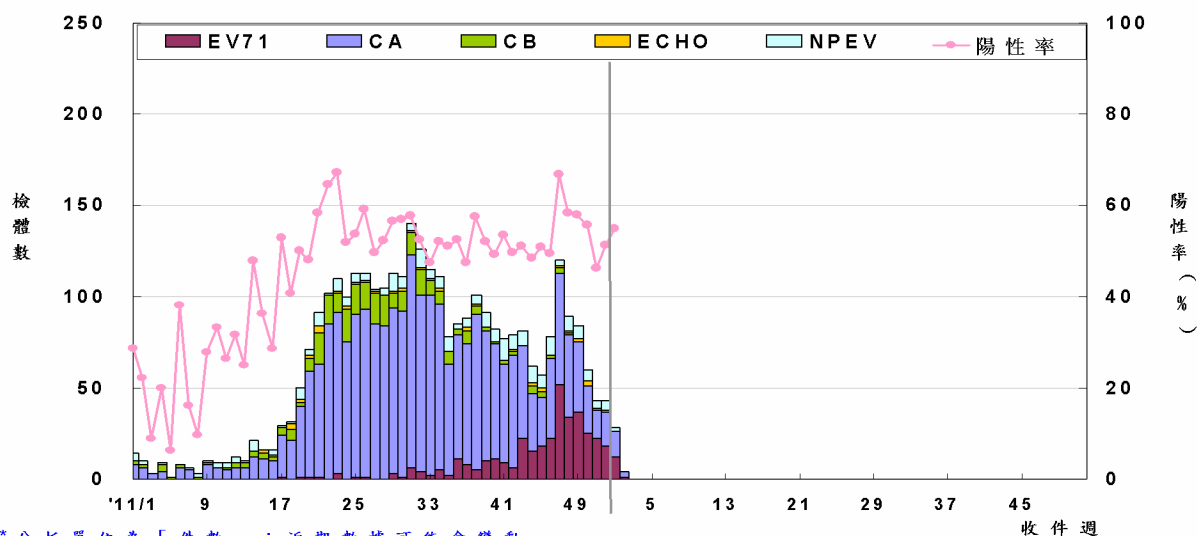


每日最新趨勢圖及病例分布可參閱：

<http://nidss.cdc.gov.tw/SingleDisease.aspx?Pt=s&dc=1&dt=3&disease=0749&d=3&i=all&s=determined cnt&rk=W>

## 三、病毒監測

2012 年第 1 週社區腸病毒陽性率為 54.9% (較前週上升 3.7%)，克沙奇 A 型占 50.0%、EV71 占 42.9%。本週新增 11 件 EV71：雲林縣(4)、台中市(2)、彰化縣(2)、新北市(1)、花蓮縣(1)、台南市(1)。2011 年累計 363 件 EV71，分布 15 縣市：雲林縣(135)、台中市(53)、彰化縣(50)、桃園縣(25)、嘉義市(17)、嘉義縣(16)、新北市(16)、高雄市(16)、花蓮縣(13)、台南市(11)、南投縣(6)、澎湖縣(1)、台北市(1)、宜蘭縣(1)、台東縣(1)。



各型病毒詳細資料可參閱「病毒性感染症合約實驗室檢驗週報」，網址：

<http://www.cdc.gov.tw/lp.asp?ctNode=2069&CtUnit=157&BaseDSD=7&mp=1>



**四、停課監視**

區 別	本週新增班級數					本年累計 班級數
	國小	幼稚園	托兒所	其他	小計	
臺北區(基隆市、宜蘭縣、臺北市、 新北市、金門縣、連江縣)	0	0	0	0	0	12
北區(桃園縣、新竹市、新竹縣、 苗栗縣)	0	0	0	0	0	47
中區(臺中市、彰化縣、南投縣)	0	0	0	0	0	29
南區(雲林縣、嘉義市、嘉義縣、 臺南市)	0	0	0	0	0	41
高屏區(高雄市、屏東縣、澎湖縣)	0	0	0	0	0	8
東區(花蓮縣、臺東縣)	0	0	0	0	0	1
總 計	0	0	0	0	0	138

※ 本局已訂定「腸病毒停課建議標準」，提供各縣市自行制定停課復課決策機制之參考，由各縣市視轄區腸病毒流行情形及疫情幅度，決定是否須採取停課措施。

**國際疫情**

- 一、新加坡：本年第3週通報463例手足口病，病例數持續增加；今年累計通報1136，高於去年同期的642例。
- 二、香港：本年第4週手足口病情況維持平穩，累計4件群聚及1例腸病毒71型病例；無嚴重併發症或死亡個案。

