



颱風

水災

土石流



DEBRIS FLOW
FLOODS
TYPHOON



TYPHOON

颱風 應變原則

臺灣位處西北太平洋颱風帶上，每年 5 月至 11 月易受颱風影響，平均每年侵襲臺灣之颱風約 3 ~ 4 次，每次約 2 ~ 3 日，在其經過途徑中，常造成重大災害損失。

//// 颱風或豪（大）雨應變原則應【垂直避難或至指定避難收容場所、////
//////// 同棟較高以上之安全樓層、親友家等較安全處所】////////

颱風或豪（大）雨來臨前

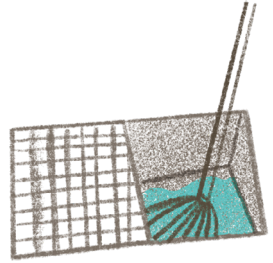
颱風或豪（大）雨來臨時



1 掌握氣象 166、167



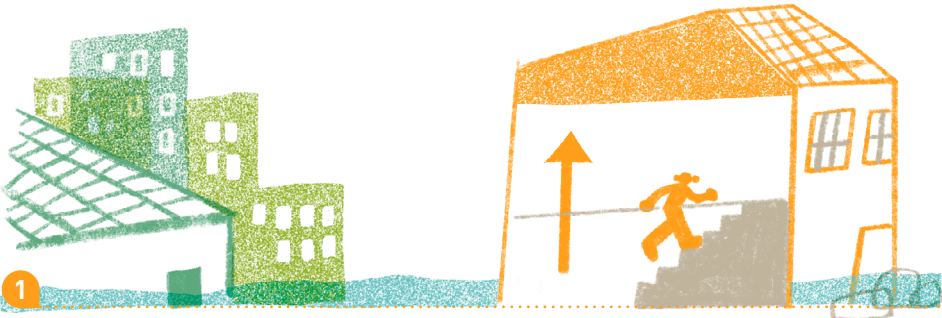
2 避難準備，避災優先



3 環境整備，溝渠清理

颱風或豪（大）雨來臨前

颱風或豪（大）雨來臨時



1 避免外出，垂直避難

颱風警報 發布之標準

1

海上颱風警報：當預測颱風7級風暴風範圍可能侵襲臺灣本島、澎湖、金門或馬祖100公里以內海域時之前24小時，中央氣象署會發布各該海域海上颱風警報。

2

陸上颱風警報：當預測颱風7級風暴風範圍可能侵襲臺灣本島、澎湖、金門或馬祖陸上之前18小時，中央氣象署會發布各該地區陸上颱風警報。

3

當颱風發生於臺灣本島、澎湖、金門或馬祖近海，或颱風之暴風範圍、移動速度、方向發生特殊變化時，中央氣象署得立即發布海上或陸上颱風警報，必要時會同時發布海上及陸上颱風警報。

颱風災害來自颱風的強風及其所挾帶的豪雨，過強的風力常會造成農作物倒伏、折損、廣告招牌掉落、老舊房子倒塌、屋頂瓦片吹落或行道樹、電線桿、交通號誌桿斷裂、折損等，甚至因而導致傷亡事故發生，而豪雨常會帶來低窪地區淹水或山坡地地區土石流發生。

由於颱風是可以預測的，如果依據氣象報告在颱風來臨前做好充分準備，可將災損降到最低。



隨時收看與收聽電視、廣播等媒體報導或上網查詢，掌握颱風登陸時間、動向和強度，如有接收到透過災防告警細胞廣播服務傳送之「颱風強風告警」警訊通知，該地區民眾即時採取掩蔽及適當應變措施，保障其生命財產安全，也可使用消防防災 e 點通 APP 的「災害情報」功能，隨時獲得中央災害應變中心發布的災情訊息。

情境
1

颱風天風強雨大



建議
動作

如住屋堅固不受影響，就應儘量留在家中。



情境
2

停電時



建議
動作

如住屋堅固不受影響，就應儘量留在家中。

情境
3

看到電線斷落



建議
動作

不可去觸摸，並應立即通報電力公司。

情境
4

在登山途中



建議
動作

應立即找安全地方避難，並使用行動電話回報所處的避難山屋資訊，緊急報案專線應撥打 110、119(手機無訊號或不佳請打 112)。

情境
5

在外開車時



建議
動作

應慢行，若遇強風侵襲，應停在路邊或安全處躲避。



情境
6

當颱風眼經過時



建議
動作

天氣會暫時好轉，這段期間不可外出或急於修繕房舍，因為數十分鐘後，暴風雨會再來襲。

情境
7

因為颱風來襲而受困時



建議
動作

可使用行動電話通報受困地點，讓搜救人員可以知道確切位置。聽到人的聲音時，應敲打牆壁或懸掛、網綁可識別的標誌。



情境
8

颱風影響前後



建議
動作

勿前往河邊工作或從事觀潮、戲水、釣魚等活動，並留意長浪現象。

整備措施 颱風之防災

颱風前

颱風後

隨時注意收聽看電視、廣播、報紙、網路等媒體，獲取颱風動向、強度及可能到達時間等氣象資訊，並做好各項準備。

電話語音服務 |

1 若要快速取得氣象資料，可直接撥打氣象語音查詢專線 166(國語)、167(臺語、客語、英語)。

2 若需要更詳細的氣象諮詢服務，可撥打中央氣象署氣象查詢專線 02-23491234，有專業人員解說服務。

網際網路服務 |

3 可以利用中央氣象署全球資訊網 (<https://www.cwa.gov.tw/>) 查詢氣象資訊，或訂閱氣象電子報取得所需資訊。



智慧型手機APP服務 |

可以利用手機下載中央氣象署 Q (劇烈天氣監測系統 QPESUMS APP)，即時監測資訊。

4



Google Play



AppStore

傳真機 |

5 撥打中央氣象署氣象資訊語音傳真回覆系統 02-0303166，以取得氣象資料。

下載消防防災e點通APP |

提供個人化的災害示警推播、防災準備、避難處所查詢及AR避難路徑指引、119報案、急救先鋒等功能。

6



Google Play



AppStore

遵照各地方政府停止上課、停止上班之公告！

7

留在家裡，儘量避免外出，可至行政院人事行政局查詢。

網站：<https://www.dgpa.gov.tw/typh/daily/nds.html>

電話：0203-00166。

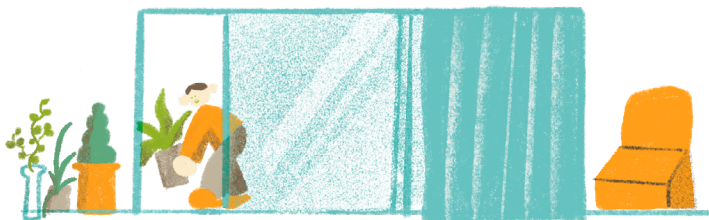


8

關閉門窗，遠離玻璃門窗，以免破裂而被割傷。

9

妥善放置陽臺或圍牆上的盆栽，以防被強風吹落，導致行人受傷。



10

確認建築物頂樓鐵皮屋、水塔、冷氣機、廣告招牌等是否確實固定，防止鏽蝕鐵皮或水塔遭強風吹落，並清除露臺、陽臺以及排水孔堆積物以免水流入屋內。

11

山區聚落聯外道路易因颱風豪雨阻斷，而成為「災害孤島」之地區，居民應於颱風豪雨前，及早遷移至安全地區，以免受困。

12

確認施工中的工地鷹架、防護網、施工圍籬是否安全，大型廣告帆布應有風洞口，防止強風吹襲倒塌，造成損傷。

13

平常應定期修剪樹木，颱風來襲前以支架固定，以防被強風吹襲倒下。

14

準備足夠3日使用的乾糧、食物及飲用水，以備不時之需。

15

颱風警報發布後，不可到海邊或溪邊戲水、垂釣、觀浪或從事登山活動；從事登山活動者請盡速下山，無法下山者請就近避難。

16

設有地下室或地下停車場，應裝上防水閘門、防水檔板或準備沙包，啟動防水機制。



情境
1

颱風警報解除後

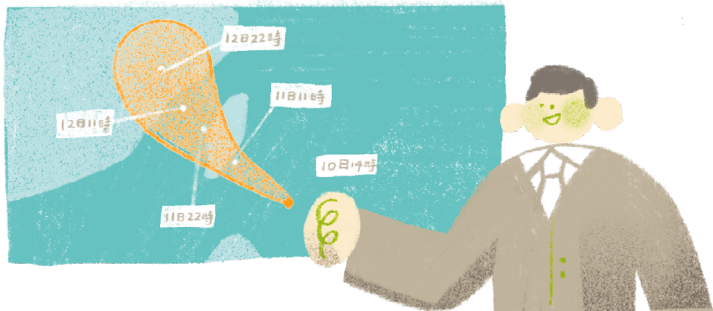


建議
動作

儘量不要立即外出；若因緊急需求而外出，應注意環境安全。

情境
2

需確定颱風是否遠離



NEWS ○○○ 颱風路程加快 估今晚解除陸警

建議
動作

收看與收聽電視、廣播的氣象報導或上網查詢，確定臺灣脫離暴風圈後才可外出，但仍須要注意環境安全。

情境
3

外出時



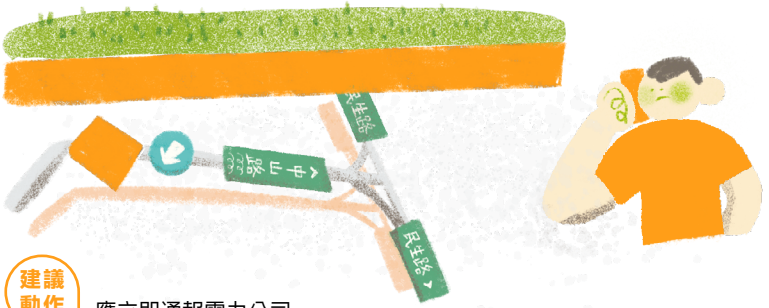
建議
動作

應留意各種掉落物及電線。



情境
4

發現電線桿或交通號誌桿斷裂、折損時



建議
動作

應立即通報電力公司。



情境
5

發現淹水、溺水或交通受阻



建議
動作

應立即通報 1999、110 或 119。

The background is a solid orange color. On the left side, there are several vertical, wavy white lines that resemble water ripples. In the center, the word "FLOODS" is written in a bold, white, sans-serif font. The text is contained within a light blue rectangular box that is slightly wider than the text itself. The overall design is minimalist and modern.

FLOODS

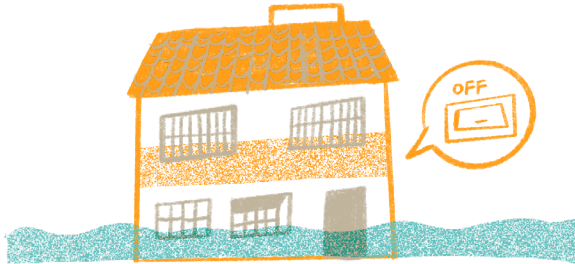
水災 應變原則

臺灣每年 5 月至 11 月間除颱風侵襲外，還有梅雨發生，也常因為瞬間或累積雨量太大、地形低窪、土地利用不當、河川短促急流、排水設施不佳及海水倒灌等因素，導致低窪地區淹水，房屋、道路、橋梁遭沖毀或發生土石流等，尤其是淹水潛勢地區，或有歷史淹水紀錄之住家或學校，在中央氣象署發布颱風警報、大雨或豪雨特報後，應注意疏散避難時機，及其處理之相關訊息。

不同情境下應變原則

情境
1

淹水時



建議
動作

應立刻關閉所有電源及電器用品。

情境
2

財物、汽機車泡水時



建議
動作

不可進入積水及腰地方或地下室、地下停車場搶救財物、泡水汽機車。

情境
3

迅速離開淹水現場



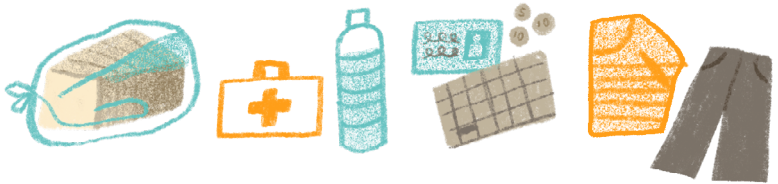
建議
動作

應集體行動往安全、熟悉、方便可及的地方避難，並於明顯處等待救援。



情境
4

避難時



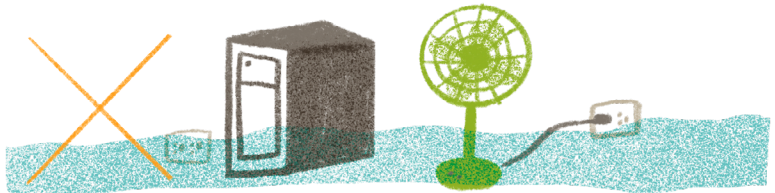
建議
動作

應隨身帶好防災用品或避難包。



情境
5

電器用品、水電管線等設備泡水過之後



建議
動作

不可貿然使用，應等技術人員檢查後才可使用。

情境
6

汽機車泡水後



建議
動作

請勿發動引擎，應請拖吊車拖至保養場檢查維修。



情境
7

發現大樓附近街道淹水時

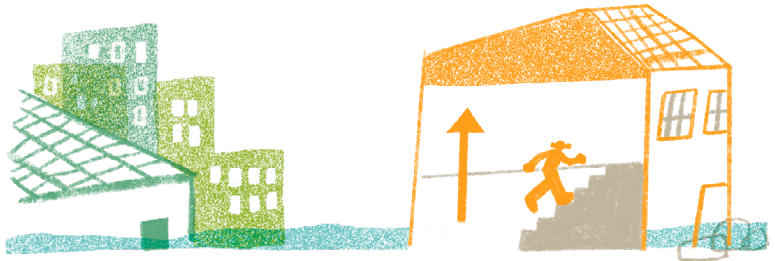


建議
動作

住戶不可搭乘電梯至地下室進行緊急處置(例如：遷移汽機車)。

情境
8

避難



建議
動作

垂直避難至家中二樓或鄰近高樓。

水災疏散避難注意事項

1

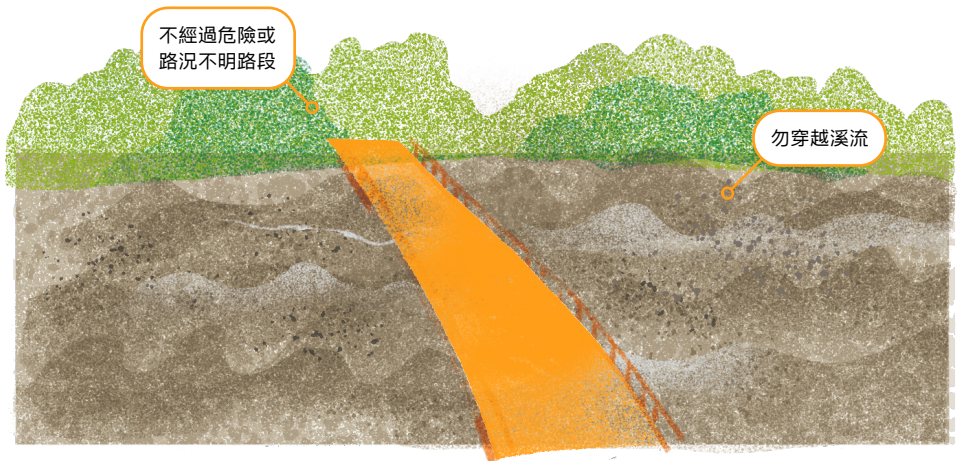
依照地方政府疏散計畫之疏散路線圖疏散至當地避難收容處所或臨時收容所。

2

遵守交通人員及標誌指示。

3

不經過危險或路況不明路段（如路旁有未加蓋之排水溝或洪水匯集處）或陡坡區。



發布之標準 豪(大)雨特報

中央氣象署依規定發布大雨或豪雨特報，豪雨特報內文中，根據降雨程度不同再區分為：大雨、豪雨、大豪雨以及超大豪雨。

1 大雨 🌧️ |

指 24 小時累積雨量達 80 毫米以上，或時雨量達 40 毫米以上之降雨現象。

2 豪雨 🌧️🌧️ |

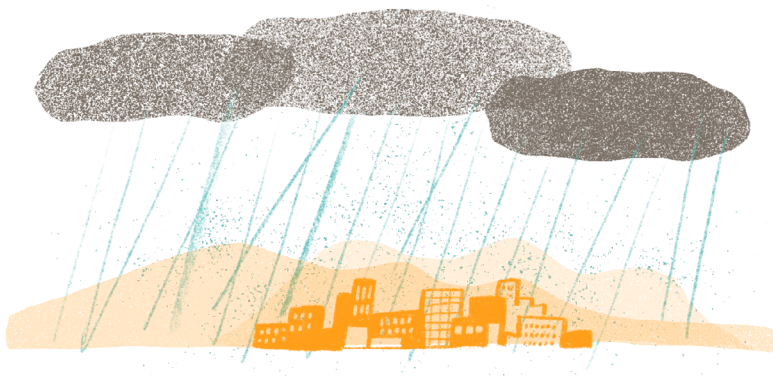
指 24 小時累積雨量達 200 毫米以上，或 3 小時累積雨量達 100 毫米以上之降雨現象。

3 大豪雨 🌧️🌧️🌧️ |

指 24 小時累積雨量達 350 毫米以上之降雨現象，或 3 小時累積雨量達 200 毫米以上之降雨現象。

4 超大豪雨 🌧️🌧️🌧️🌧️ |

指 24 小時累積雨量達 500 毫米以上之降雨現象。



鑒於人們在面臨淹水發生或即將發生之避難疏散過程充滿不確定性，雖然正確的操作方式不易細膩至「時序固定、細節固定」的標準，可是良好的參考程序在大部分的情境下仍具有相當之參考價值，尤其在緊急操作時有所依循，期盼在不慌不亂的情況下，因應災害的動態演變，做出最好的應變行動。

////////// 緊急避難疏散之時機依據不同情形 //////////

準備疏散撤離 |

1

當中央氣象署發布海上陸上颱風警報或豪(大)雨特報後，如果住家或學校位於淹水潛勢地區或低窪地區或其他可能致災地點，則必須預作疏散撤離準備，並掌握需要援護的弱勢族群，必要時應優先協助疏散撤離。

勸告疏散撤離 |

1. 由電視媒體、經濟部水利署防災資訊服務網 (<https://fhy.wra.gov.tw>) 或行動水情 APP，得知河川水位超過二級警戒水位 (水位約再 5 小時到達堤頂) 且持續上升時，如果住家或學校位於水位站沿岸警戒區域及低窪地區時，則須完成撤離準備。



防災資訊服務網



Google Play



AppStore

2

2. 由電視媒體、經濟部水利署防災資訊服務網或行動水情 APP，得知淹水二級警戒資訊時，如果住家或學校位於警戒區域及低窪地區時，則須完成撤離準備。

3. 接獲水庫管理機關發布水庫放水警報廣播或「水庫放水警戒」國家警訊簡訊，內容為「○溪(河)○水庫(壩、攔河堰)自○月○日○時進行放水，請下游沿岸附近民眾加強注意並遠離河床，以策安全」時，則須加強注意並遠離河床。



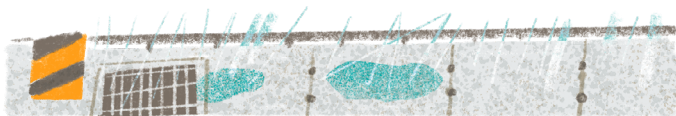
強制疏散撤離 |

1. 接獲通報強制疏散撤離，應針對通報警戒區域的保全對象，強制疏散撤離。尤其是弱勢族群，須要協助疏散撤離；其餘則採自行撤離方式至安全地點。
2. 由電視媒體、經濟部水利署防災資訊服務網或行動水情APP，得知河川水位超過一級警戒水位（水位約再2小時到達堤頂）且持續上升時，經直轄市、縣（市）政府研判必要時，應針對沿岸警戒區域及低窪地區之保全對象，強制疏散撤離。
3. 由電視媒體、經濟部水利署防災資訊服務網（<https://fhy.wra.gov.tw>）或行動水情APP，得知淹水一級警戒資訊且現地已有積水跡象。如果住家或學校位於警戒區域、低窪地區及已積水地點時，經直轄市、縣（市）政府研判必要時，應針對警戒區域及低窪地區及已淹水村（里）之保全對象，強制疏散撤離。
4. 接獲水庫管理機關發布水庫放水警報廣播或「水庫放水警戒」國家警訊簡訊時，應針對水庫下游沿岸警戒區域及低窪地區之保全對象，強制疏散撤離。
5. 依鄉（鎮、市、區）公所、村（里）長、村里幹事或民眾通報，現地持續降雨且淹水已達30公分以上（由鄉、鎮、市、區公所因地制宜認定）時，經直轄市、縣（市）政府研判或鄉（鎮市區）公所自行研判有強制疏散撤離必要。
6. 水利建造物突然發生重大緊急事故，經管理機關緊急通報有強制疏散撤離必要時，強制疏散撤離。



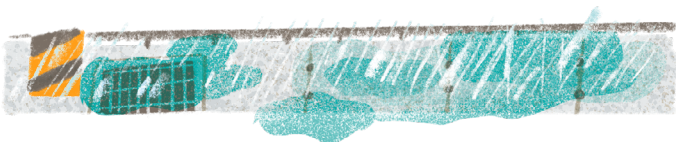
老師、學生可上網查詢，並依下列下雨狀態研判淹水的危機與疏散與否：

情況
A



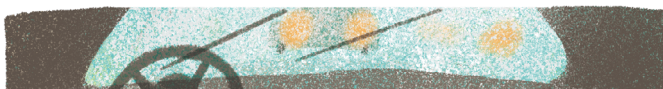
- 1 降雨量 | 20~30 毫米 / 1 小時
- 2 下雨狀態 | 地上全面性出現水窪地；對話聲音聽不清楚。
- 3 對策 | 應留意今後的降雨情形。若有雨停的情況就可放心。

情況
B



- 1 降雨量 | 30~40 毫米 / 1 小時
- 2 下雨狀態 | 黑色的柏油路面因水花的四濺而變成白色。雨水溢出排水溝。
- 3 對策 | 若有繼續下雨的情形，就要有淹水的心理準備，應留意氣象報告或查詢水情預報。

情況
C



- 1 降雨量 | 40~50 毫米 / 1 小時
- 2 下雨狀態 | 汽車雨刷已經沒有效用。
- 3 對策 | 若雨繼續下的情況，應留意氣象報告或查詢水情預報。

情況
D



- 1 降雨量 | 50 毫米以上 / 1 小時
- 2 下雨狀態 | 車輛已難行駛。
- 3 對策 | 若雨繼續下的情況，應即時準備疏散或預為疏散。

水災之防災 整備措施

了解住家或學校周遭環境 |

1. 由教育部防災教育資訊網 (<https://disaster.moe.edu.tw>) 或國家災害防救科技中心 3D 災害潛勢地圖網站 (<https://dmap.ncdr.nat.gov.tw/>)，查詢淹水潛勢圖，了解住家或學校附近是否有淹水的危險，也可連結經濟部水利署防災資訊服務網查閱住家或學校所在地區之降雨淹水預警值。



防災教育資訊網



3D 災害潛勢地圖網

2. 依過去經驗相互確認周圍的淹水深度。
3. 預先了解政府安排的疏散安置地點或附近較高、不受淹水影響地點，做好疏散路線的動定。
4. 財物要盡可能放置在高處。

位於易淹水地區之住家或學校 |

應儘量將電子製品、電器用品、貴重器具及不耐浸水的物品（如貴重儀器或教科書）等放置在高處，不可置於地下室，尤其是被淹沒或沖流而易發生危險的物品，應放置在水淹不到的地方，並安裝防水閘門或準備沙包備用。



汛期間請多留意氣象報告及有關資訊 |

- 3 當中央氣象署發布颱風或豪雨特報後，應特別留意氣象情報的降雨資訊，並收集了解河川水位變化資料，預為研判淹水情形，認為有疏散的必要或接獲疏散警告時，應迅速行動。

4 準備好防災用品及緊急避難包 |

雖然各級政府皆有災害防救的準備與能力，但在政府救援之前，必須靠民眾自己的準備來度過難關，以便能安全等待救援。民眾需要用品會因個人而有所不同，可與有過淹水經驗的人多交換意見，斟酌自家人的情形與自己避難的方式，並於防汛期前準備妥當。例如：

- 隨身衣物 | 雨具、鞋襪、保暖和換洗衣物、毛毯。
- 盥洗用具 | 牙刷、牙膏、毛巾、衛生紙、肥皂、洗髮乳、沐浴精。
- 飲食裝備 | 飲用水、口糧、免洗餐具、奶粉、嬰兒用品（如有必要）。
- 貴重物品 | 現金、印鑑、身分證、健保卡、存摺、金融卡。
- 救災用品 | 安全帽、繩索、工具刀、手套、滅火器、哨子。
- 醫療用品 | 外傷包紮簡易急用藥品與個人用藥或衛生用品。
- 照明設備 | 手電筒、電池、打火機、蠟燭、火柴、頭燈。
- 通訊設備 | 手機、收音機、無線電、電池。

5

定期清理鄰近的水溝、排水孔及住家排水管道 |

避免砂土、塑膠袋、垃圾、樹枝淤積，以減少淹水機會。



6

疏散方法與聯繫方式 |

與家人商量好疏散方法及萬一家人離散時的聯繫方法。

01

建立風險 管理概念

民眾對水災成因及特性應有基本之認識，另外，也須要認清「工程防洪措施」的極限。當水災來襲時，最好的保命之道就是避開。縣市政府針對淹水潛勢地區都已經規劃避難收容處所作為臨時住所，民眾應配合因應。



02

防災 資訊快遞

網路服務 |

- 1 防災資訊服務網 (<https://fhy.wra.gov.tw>)，獲取各種水情資訊和警戒警報訊息。



行動水情 APP |

- 2 即時水情、影像預警資訊。



Google Play



AppStore

3 淹水預警通報系統 |

- 0800-079-579，設定後可接收淹水警戒簡訊服務。

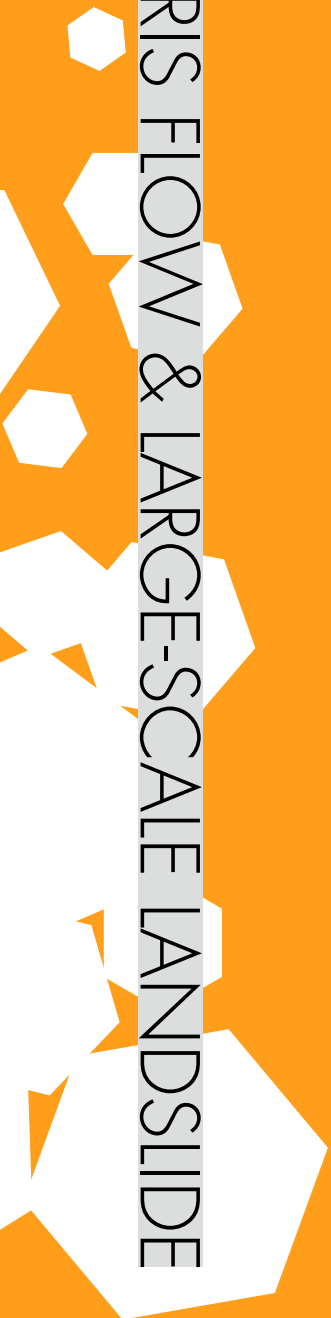
相關聯絡單位 |

- 4 1. 緊急報案專線 | 119、110 (手機無訊號或不佳請打 112)
2. 消防防災 e 點通 APP

土石崩塌

及大規模崩塌

DEBRIS FLOW & LARGE-SCALE LANDSLIDE



土石流及大規模崩塌 應變參考程序

臺灣地形陡峻、地質脆弱，颱風豪雨集中，常有重大坡地土砂災害（山崩、地滑）或土石流發生。其中，土石流和降雨直接相關，因此可針對豪雨特報中的不同等級，加以研判疏散避難之時機。由於疏散避難工作之落實與否，將直接涉及民眾生命安全，因此，防災教育應建立民眾疏散避難觀念與行動的重要。

農業部農村發展及水土保持署（以下簡稱農村水保署）113 年於土石流及大規模崩塌防災資訊網所公布之土石流潛勢溪流條數已達 1,732 條及大規模崩塌潛勢區 65 處，鑒於人們在面臨土石流發生或即將發生之避難疏散過程充滿不確定性，雖然正確的操作方式不易細膩至「時序固定、細節固定」的標準，但適當的操作程序在大部分的情境下仍具有相當之參考價值，尤其在緊急操作時有所依循，期盼在不慌不亂的情況下，因應災害的動態演變，做出最好的應變行動。



土石流及大規模崩塌 應變原則

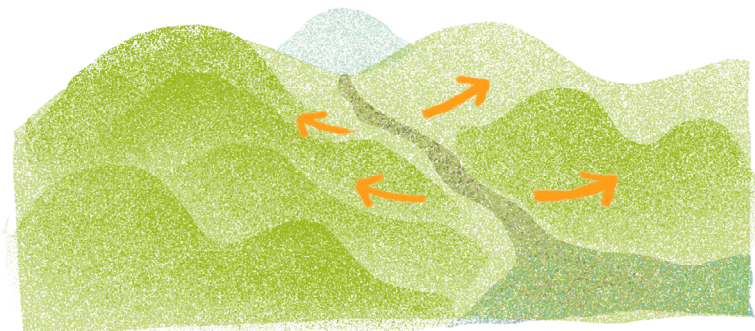
- 1 依照防災地圖疏散至當地緊急避難處所。



- 2 儘量利用現有道路。

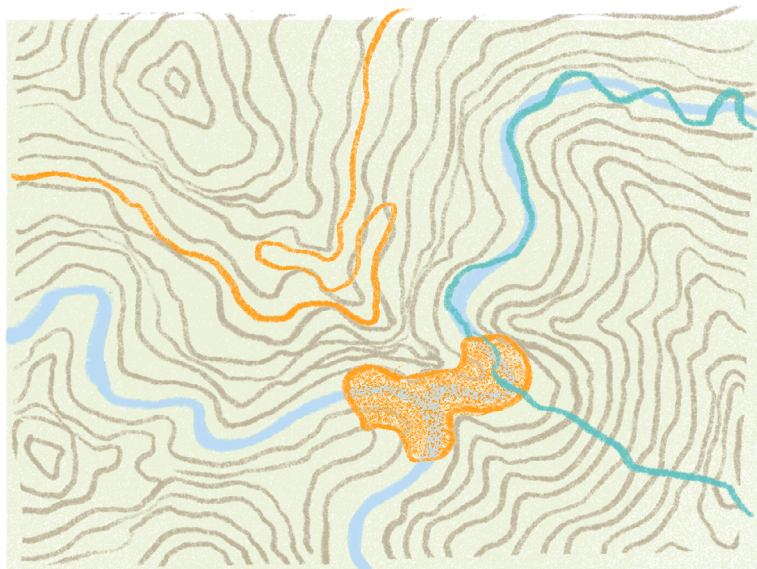


- 3 向溪流兩側高地疏散。



4

勿穿越土石流潛勢溪流（可連結土石流及大規模崩塌防災資訊網查詢）。



5

不經過危險路段或陡坡區。



警戒發布之標準

在颱風侵襲或中央氣象署發布颱風警報或豪雨特報期間，農村水保署會依據降雨強度及累計降雨量之大小，將警戒發布情形公布於土石流及大規模崩塌防災資訊網，並透過電子或平面媒體於每日之 0:30、6:30、12:30、15:30、18:30 和 21:30 發布各地區土石流及大規模崩塌紅、黃色警戒。

黃色警戒 |

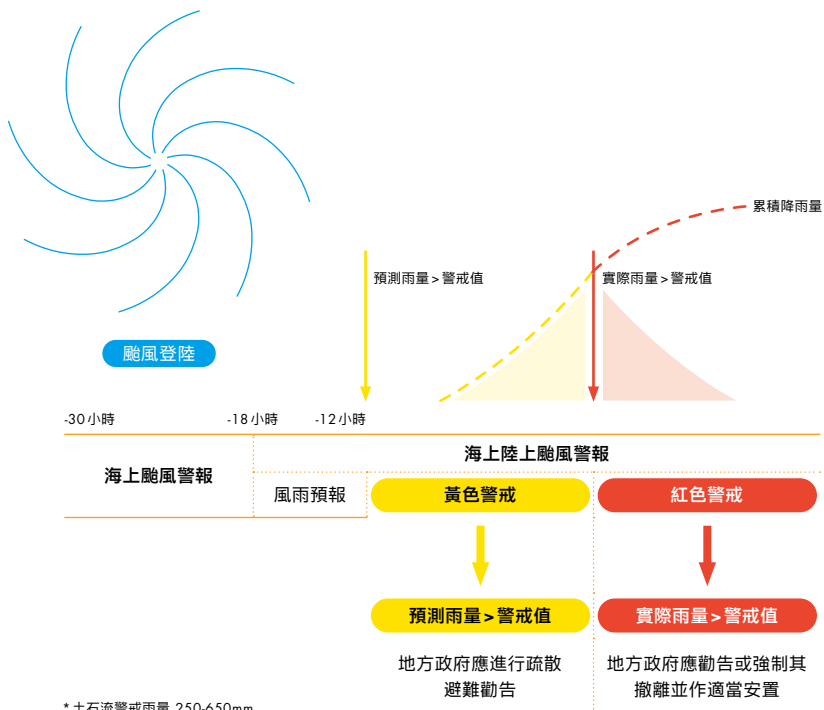
1

當中央氣象署預測雨量大於該地區的土石流及大規模崩塌警戒基準值時，農村水保署即針對該地區已公開的土石流潛勢溪流及大規模崩塌潛勢區發布「黃色警戒」，此時地方政府應進行疏散避難勸告。

紅色警戒 |

2

若實際雨量超過土石流及大規模崩塌警戒基準值，代表累積雨量已經很大了，隨時都有可能發生土石流及大規模崩塌，農村水保署即發布「紅色警戒」，地方政府應進行勸告或強制其撤離，並作適當之安置。



緊急避難疏散之時機



土石流及大規模崩塌災害一般工程治理設施並無法完全防止其危害，因此必須在颱風、豪雨來襲前先行疏散，或在接獲警戒資訊，或在發現特殊徵兆時緊急避難。當中央氣象署發布豪（大）雨特報後，尤其是附近有土石流潛勢溪流及大規模崩塌潛勢區的住家或學校，應隨時注意警戒資訊，並注意周遭環境變化，一有警戒訊息或發生相關徵兆，應立即通報學生或民眾進行疏散避難。

////////// 其徵兆可藉由「看、聽、聞」而覺察 //////////

看

聽

聞

1

經由電子媒體或農村水保署網站，注意該地區是否已發布警戒，並配合疏散避難。

2

至土石流及大規模崩塌防災資訊網申請免費防災簡訊服務，即可於警戒發布時，即時接獲簡訊通知。

網址：https://246.ardswc.gov.tw/Default/fancybox_smsapply

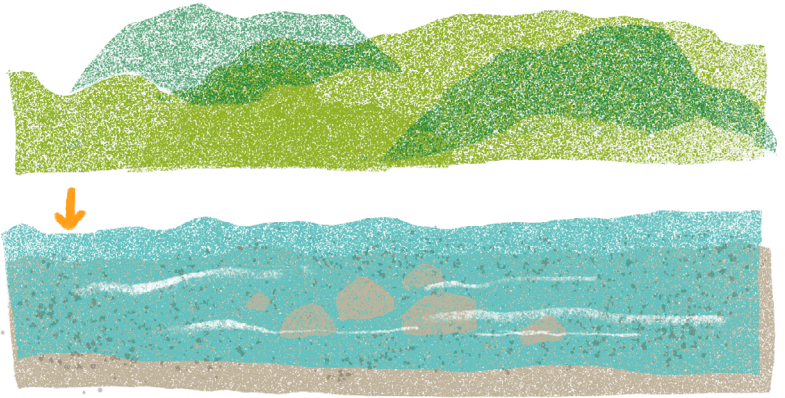


3

查閱該地區之累積雨量是否已超過警戒基準值，適時進行疏散避難。

情境
1

若住家或學校附近溪流的溪水突然變少



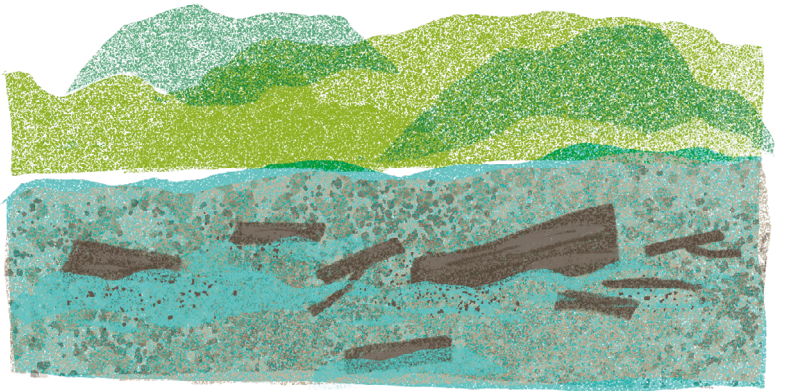
建議
動作

表示溪流上游可能已被崩落之土石阻塞，或已經形成堰塞湖，水流才會減少，由於阻塞的土石或堰塞湖隨時有潰決之危險，須要立即疏散避難。



情境
2

若住家或學校附近溪流的溪水挾帶著漂流木

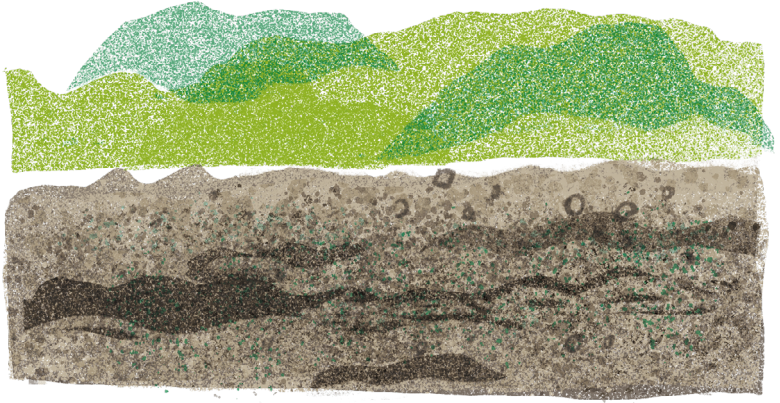


建議
動作

可能上游已經發生崩塌或河岸淘刷，坡面上的樹木被沖入水中，須要立即疏散避難。

情境
3

若住家或學校附近溪流的溪水出現特別混濁、濃稠現象



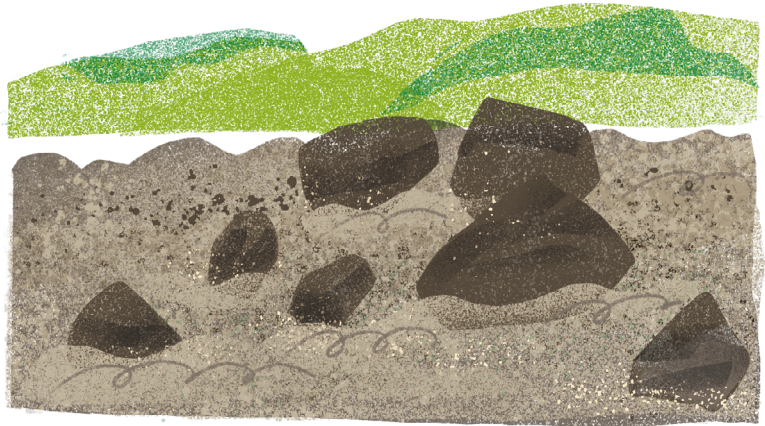
建議
動作

表示上游已經發生崩塌或溪岸、溪床大量沖刷，將土石與泥沙帶入水中，須要立即避難。



情境
4

若住家或學校附近溪流出現石塊載沉載浮或自上游滾動流下

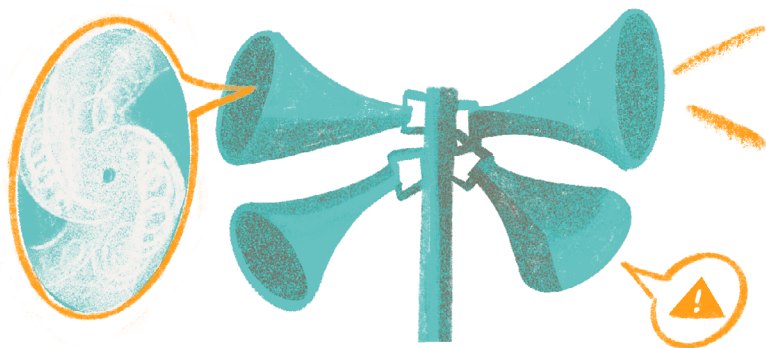


建議
動作

表示土石流前端已經抵達住家或學校附近溪流，須要立即避難。

情境
1

注意聽新聞廣播或村里鄰的廣播通報

建議
動作

注意該地區是否已發布警戒，並配合疏散避難。

情境
2

聽到異常山鳴或爆裂聲

建議
動作

表示山崩的預兆或上游已經發生山崩，須要立即採取疏散避難動作。

情境
3

聽到住家或學校附近溪流出現石頭碰撞、摩擦聲



建議
動作

表示大量石頭在溪水中碰撞滾動聲音，土石流已經抵達住家或學校附近溪流，須要立即避難。

看

聽

聞

情境
1

住家或學校附近聞到陣陣濃濃臭味時



建議
動作

表示上游已經發生山崩，伴隨著土壤腐植土臭味，須要立即避難。

土石流及大規模崩塌 之防災整備措施

學校如位於土石流及大規模崩塌影響範圍，於颱風豪雨期間，應注意土石流及大規模崩塌警戒發布情形，校方可依據網路、簡訊或手機之公告訊息，以及避難疏散模式與時機，引導學校教職員工及學生疏散避難至安全地點，以降低災害風險。

土石流無堅不摧！當它來襲時，最好的保命之道就是避開。縣市政府針對土石流潛勢溪流及大規模崩塌潛勢區周遭地區都已經規劃避難收容處所作為臨時住所，民眾應配合因應。此外，由於颱風過後數日，山區土壤水份多處於飽和狀態，仍有發生坡地災害的風險；因此颱風警報解除後，不要立即趕回家，等確定一切都安全無虞後才啟程回家。



01

防
災
應
變
物
品
準
備

- 1 隨身衣物 | 雨具、鞋襪、保暖和換洗衣物。
- 2 飲食裝備 | 飲用水、口糧。
- 3 貴重物品 | 現金、印鑑、身分證、健保卡、金融卡、存摺。
- 4 救災用品 | 安全帽、繩索、工具刀、滅火器、哨子。
- 5 醫療用品 | 外傷包裝簡易急用藥品，與個人用藥或衛生醫療用品。
- 6 照明設備 | 手電筒、電池、打火機、蠟燭、火柴。
- 7 通訊設備 | 手機、收音機、無線電、電池。



02

防災 資訊快遞

網路服務 |

- 1 利用土石流及大規模崩塌防災資訊網 (<https://246.ardswc.gov.tw>) 獲取土石流及大規模崩塌防災相關資訊、即時雨量及衛星雲圖。



申請防災簡訊 |

- 2 網址：https://246.ardswc.gov.tw/Default/fancybox_smsapply



「土石流及大規模崩塌防災資訊網」Line 官方帳號加為好友。

- 3 網址：<https://246.ardswc.gov.tw/Service/FemaLine>



相關聯絡單位 |

- 4 1. 緊急報案專線 | 119、110 (手機無訊號或不佳請打112)
2. 消防防災e點通APP



災害應變參考程序手冊

Disaster Risk Response Program Manual

出版機關 教育部

發行人 潘文忠

編輯 韌性防災校園與防災科技資源應用計畫團隊（國立成功大學）

編審 內政部消防署、經濟部水利署、農業部農村發展及水土保持署、交通部中央氣象署

地址 臺北市中正區中山南路5號

網址 <https://www.edu.tw/>

電話 (02) 7736-6666

設計統籌 美感細胞

美術設計 呂瑋嘉

插畫繪製 陳詩雅

印刷 永暘國際開發有限公司

版次 第三版

出版年月 民國113年03月

I S B N 978-626-345-176-6

定價 350元

