

國立臺南大學
111 學年度碩士班甄試
招生簡章

(簡章經本校 110 年 8 月 11 日招生委員會議通過)



國立臺南大學招生委員會 編印

校址：70005 臺南市中西區樹林街二段 33 號

網址：<http://www.nutn.edu.tw>

聯絡電話：(06)2133111 分機 241、242、243

國立臺南大學111學年度碩士班甄試招生重要日程表

項 目	日期	備 註 欄
簡章上網公告	110.9.1 (星期三)	請至下列網頁下載： https://admissions.nutn.edu.tw/graduate
網路報名日期	110.9.21 (星期二) 至 110.10.5 (星期二)	一律網路報名，網址： https://admissions.nutn.edu.tw/graduate
報名繳費期限	110.9.21 (星期二) 至 110.10.5 (星期二)	請於期限內使用自動櫃員機(ATM)轉帳， 或至臺灣銀行、郵局或超商完成繳費。
報名文件及審查 資料繳交期限	110.9.21 (星期二) 至 110.10.7 (星期四)	1.掛號郵寄報名表件及各系所規定繳交之 相關資料，以郵戳為憑，逾期恕不受理。 2.須繳交「推薦函」者，採線上填寫作業 (詳見本簡章第30頁至第31頁)。
公告審查資料 通過名單	110.10.29 (星期五)	於本校首頁公告。
面試地點公告	110.11.3 (星期三)	於各系所網站公告。
列印准考證	110.11.3 (星期三) 起	請至下列網頁下載自行列印： https://admissions.nutn.edu.tw/graduate
面試日期	110.11.5 (星期五) 至 110.11.7 (星期日)	詳細時間、地點，請參閱本簡章第29頁。
公告錄取名單	110.11.15 (星期一)	於本校首頁公告。
寄發成績單	110.11.15 (星期一)	
申請複查截止	110.11.19 (星期五)	
正取生報到	110.11.23 (星期二)	採郵寄報到或現場報到。
公告正取生缺額	110.11.26 (星期五)	請至報考系所網站查詢。
備取生報到	依系所規定時間	

一、簡章取得方式：

不發售紙本簡章，請考生逕至報名網頁 <https://admissions.nutn.edu.tw/graduate> 下載。

二、報名文件及審查資料繳交方式：

- 1.掛號郵寄：70005臺南市中西區樹林街二段33號，國立臺南大學招生委員會收。
- 2.親自送件：請於收件截止日期前（收件時間：上午8:30-下午5:30），將報名資料送交本校教務處企劃組（府城校區誠正大樓B104室）。

三、招生資訊查詢網址：<https://admissions.nutn.edu.tw/graduate>

四、府城校區地址：臺南市中西區樹林街二段33號。

五、榮譽校區地址：臺南市東區榮譽街67號。

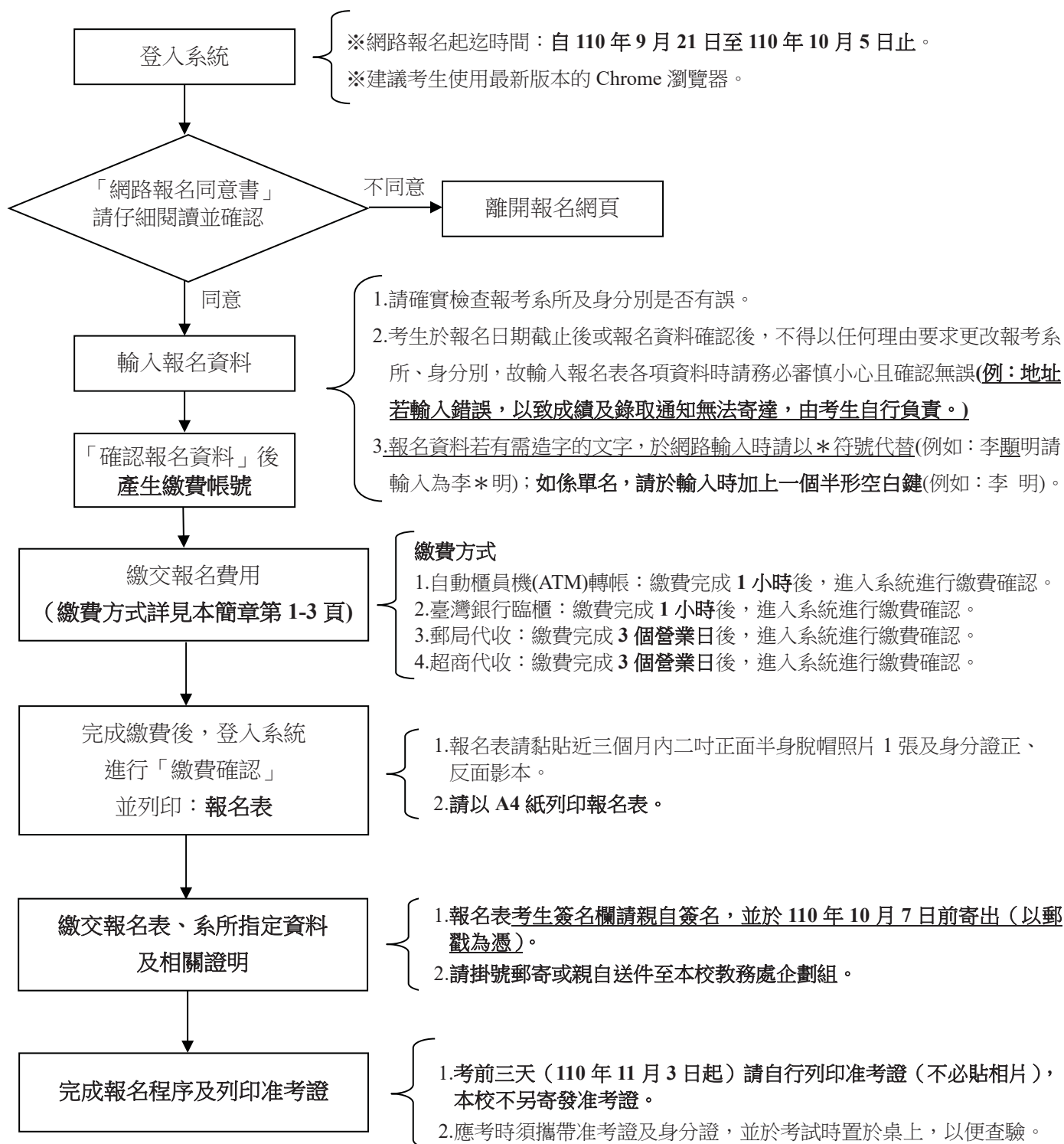
111 學年度碩士班甄試招生網路報名作業流程及注意事項

一、國立臺南大學招生報名系統是在全球資訊網 (WWW) 上操作的系統，建議考生使用最新版本的 Chrome 瀏覽器進行網路報名及各項網路查詢服務。

二、網路報名網址：<https://admissions.nutn.edu.tw/graduate>

三、如有系統操作問題，請洽電話：(06)2133111 分機 241-243 或 604

四、網路報名作業流程：



系所別	戲劇創作與應用學系碩士班	
身分別	一般生	在職生
招生名額	7	3
報名條件	報考在職生者，須符合下列條件之一： <ol style="list-style-type: none"> 現任職公私立學校專任或代理教師（含幼稚園、小學、中學、高中等），年資滿一年以上（不含實習年資）須檢附合格教師證書及服務或在職證明書。 已立案之公私立文教機構（含劇團、文化中心或相關之社會福利等機構）專任人員，服務年資滿一年以上（不含實習年資）（須附服務或在職證明書）。 	
甄試項目及計分方式	審查資料 50%	<ol style="list-style-type: none"> 大學或最高學歷之歷年成績單正本一份。 自傳（一式三份）。 研究計畫（一式三份）。 相關經驗佐證資料至多 5 項。 * 審查資料原始成績未達 80 分者，不得參加面試。
	面試 50%	以口試方式進行。 * 依審查資料成績擇優錄取招生名額之 2 至 3 倍人數參加面試為原則。 * 面試原始成績未達 80 分者，不予錄取。
繳交資料格式	<ol style="list-style-type: none"> 大學或最高學歷之歷年成績單正本一份。 自傳及履歷：自我成長背景、個人能力自評及專長描述（請依欲攻讀的志趣與方向自評所備之能力與專長）。 研究計畫：包含研究主題、研究問題、與相關說明、參考書目等，不少於 2500 字（不含參考書目）。 相關經驗佐證資料： <ol style="list-style-type: none"> 個人代表作品或專業經歷先以表列方式簡敘之。 從上述代表作品或專業經歷選擇重要項目（至多 5 項），分別詳述其意義、重要性並提供相關佐證資料。若為合作之專題或作品，須說明個人負責部分及貢獻程度。 其他。 	
同分擇優錄取順序	1.面試成績 2.審查資料成績	
入學特別規定	經本項甄試錄取之考生，至 111 年 1 月已獲得學士學位者，得申請於 111 年 2 月入學。	
備註	<ol style="list-style-type: none"> 一般生或在職生，如遇錄取不足額，其名額得相互流用。 正取生依各類名額錄取後，備取生不分一般或在職，依成績高低錄取，依序遞補。 未曾修習與戲劇或教育相關課程之研究生，得由指導老師視實際需要，要求其補修相關課程。 	
系所網址	http://www.drama.nutn.edu.tw/	
聯絡方式	電話：(06)2601855	E-mail：drama-1@pubmail.nutn.edu.tw