

107年公立幼兒園契約進用教保員 及助理教保員申請遷調他縣市服務作業 電腦系統簡介 (教保員申請)

107 公立幼兒園契約進用

教保員及助理教保員

申請遷調他縣市服務系統



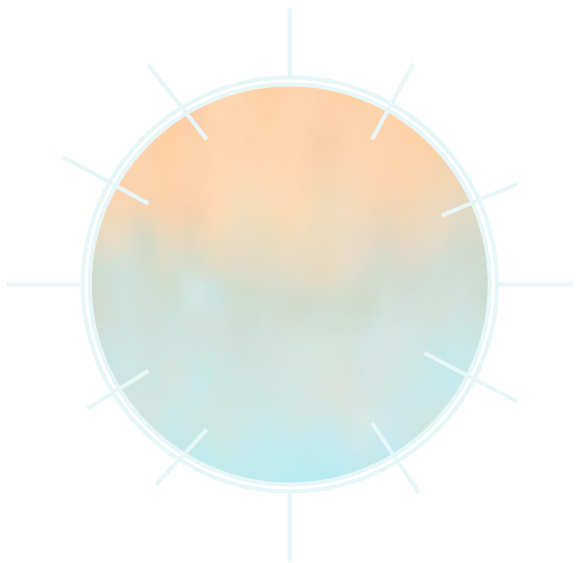
臺南
TAINAN



臺南市教育局

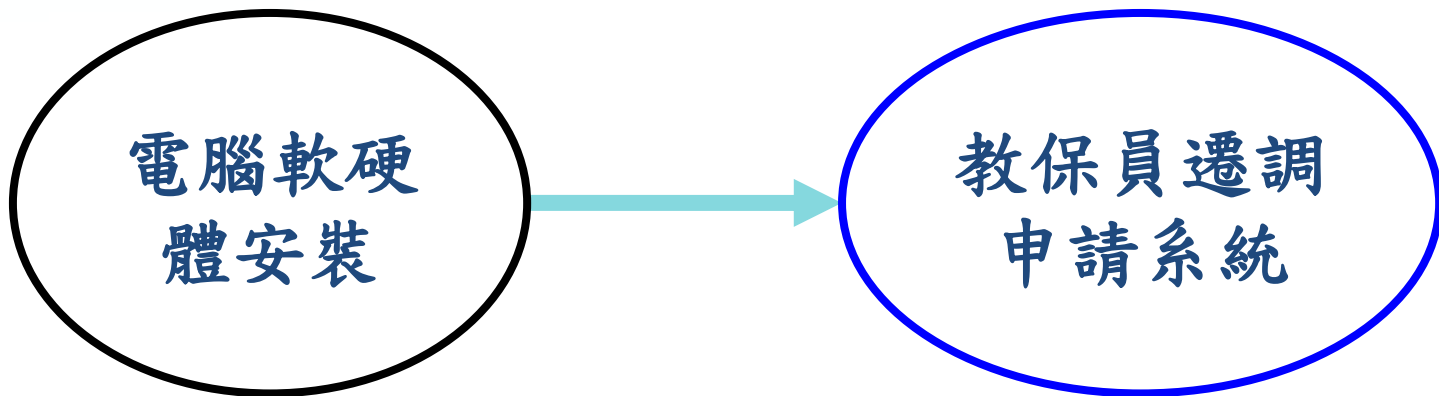
名詞解釋

1. 縣市：為「一百零七年公立幼兒園契約進用教保員及助理教保員申請遷調他縣市服務作業要點（下稱要點）」第二點第二項之「直轄市、縣（市）小組」。
2. 學校：包含要點所稱之「學校」及「幼兒園」。
3. 教保員：包含要點所稱之「教保員」及「助理教保員」。



電腦系統環境需求

一、電腦系統環境需求



一、電腦系統環境需求—硬體設備

◆ 硬體設備：

- 個人電腦或筆記型電腦(平板電腦及手機不適用)
- IC晶片讀卡機
- 健保卡



一、電腦系統環境需求—軟體環境

◆ 軟體環境：

- Windows 7/8/10(或可支援讀卡機的Linux、Mac)
- Chrome瀏覽器(或Firefox、IE 11以上版本等)
- Java執行環境(JRE)
- 健保卡讀卡程式



Java



一、電腦系統環境需求—下載位置

◆Java及健保卡讀取程式下載位置：

教保員及助理教保員申請
遷調他縣市服務網



申請遷調
作業



讀卡機使用說明

<http://pctas.kh.edu.tw/>

⚙️ 一般訊息公告

⚙️ 申請遷調作業

填報說明

讀卡機使用說明

填報資料

⚙️ 遷調名詞解釋

⚙️ 常見問題集錦

⚙️ 查詢委辦學校

📖 讀卡機使用說明 📖

安裝讀卡機、Java執行環境及健保卡讀取程式：

- 確定讀卡機已正確安裝（請檢視裝置管理員是否出現讀卡機裝置）。
- 確定健保卡已正確插入讀卡機（注意卡片方向）。
- 安裝並啟動健保卡讀取程式（以下各步驟只需執行一次）：
 - a. 到[Java下載頁](#) 點擊「免費Java下載」、「同意並開始免費下載」，以安裝Java執行環境（JRE）。(Windows XP請另由此處下載安裝：[32位元](#)、[64位元](#))
 - b. 下載並點擊 [安裝健保卡讀取程式](#) 此時桌面會出現程式圖示，並同時啟動執行。(注意：若您在Windows無法正常啟動，請改下載此JAR放在桌面直接點二下執行。)

一、電腦系統環境需求—安裝流程

◆ 安裝Java及健保卡讀取程式：

1. 按滑鼠右鍵「以系統管理員身分執行」安裝Java執行環境 (JRE)Version 8

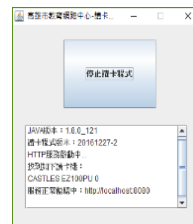
1. 安裝健保卡讀取程式(launch.jnlp)

2. 完成安裝後，健保卡讀取程式將在桌面產生捷徑



3. 每一次登入遷調系統時需開啟健保卡讀取程式後才能登入

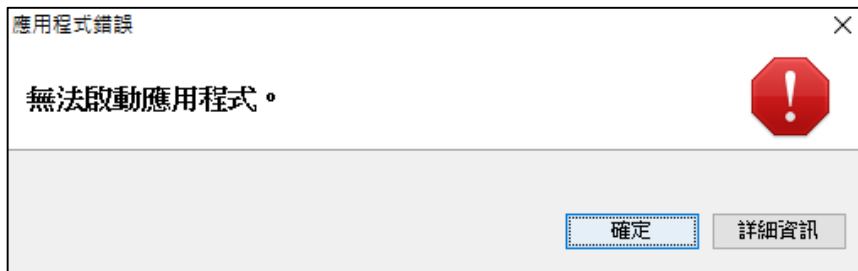
注意：操作遷調系統時請勿關閉健保卡讀取程式



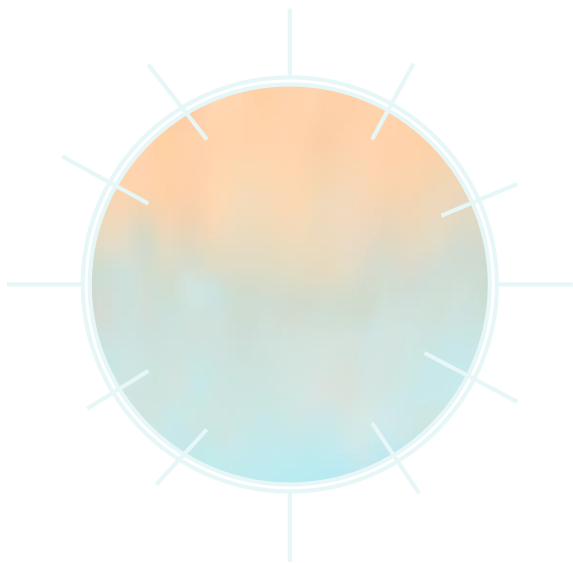
一、電腦系統環境需求—安裝流程

◆ 錯誤畫面說明：

當執行Java或者是launch.jnlp時，出現以下錯誤畫面



這可能是目前Windows登入的帳戶名稱為中文名稱，可以以英文名稱重新登入後再重試。(可至控制台/帳戶中去新增一個英文登入帳號)



教保員遷調申請系統

網站：<https://pctas.kh.edu.tw/>

填報時程：4/8—4/18

二、教保員遷調申請系統—登入系統

◆教保員及助理教保員申請遷調他縣市服務網

<https://pctas.kh.edu.tw/>



⚙ 一般訊息公告


📁 一般訊息公告 📁

⚙ 申請遷調作業

目前尚無資料

填報說明

讀卡機使用說明

填報資料 

點選「**填報資料**」
進入填報網站

二、教保員遷調申請系統—登入系統

- ◆ **讀取異常（紅色）** → 請點選「首次登入說明」，在詳細閱讀說明後進行故障排除
- ◆ **讀取正常（綠色）** → 點選「登入」（首次登入不需要輸入密碼）

讀卡機、健保卡讀取異常

- ❗ 未偵測到健保卡讀取程式
- ❗ 未偵測到讀卡機
- ❗ 未插入健保卡或卡片方向錯誤

登入

首次登入說明

讀卡機、健保卡讀取正常

- ✓ 已偵測到健保卡讀取程式
- ✓ 已偵測到讀卡機
- ✓ 已插入健保卡

登入

首次登入說明

二、教保員遷調申請系統—登入系統



密碼

首次登入無須密碼

[忘記密碼?](#)

✓ 已偵測到健保卡讀取程式

✓ 已偵測到讀卡機

✓ 已插入健保卡

登入

首次登入說明

1. 首次登入不須密碼，直接點選「登入」進入系統
2. 每年申請都須重新登入，不會保留去年申請資料

二、教保員遷調申請系統—操作流程

(1) 注意事項

(2) 設定密碼

(3) 基本資料

(4) 現職資料

(5) 志願資料

(6) 查詢申請狀況

- ◆ 填報過程共分六個步驟，系統會引導依序進行填報，已填報及填報中之項目會以**深綠色**予以區別。
- ◆ 當完成填報資料後請重新登入，系統會自動顯示「查詢申請狀況」畫面，供申請教保員查詢目前作業狀況。
- ◆ **填報資料期限截止前**如須異動資料，可直接點選所要異動之項目：「**基本資料**」、「**現職資料**」、「**志願資料**」。

二、教保員遷調申請系統—操作流程

1. 申請期限截止前所有資料皆可異動 (4/8至4/18)

(1) 注意事項

(2) 設定密碼

(3) 基本資料

(4) 現職資料

(5) 志願資料

(6) 查詢申請狀況

2. 申請期限截止只能修改登入密碼 (4/18後無法修改)

(1) 注意事項

(2) 設定密碼

(3) 基本資料

(4) 現職資料

(5) 志願資料

(6) 查詢申請狀況

查詢申請狀況

作業狀況

• 審核狀態：尚未審核通過

無法進行資料異動

申請資料

電腦編號

(待審)

服務學校

高雄市 福康國

二、教保員遷調申請系統—操作流程

◆ 注意事項

申請人：(尚未開始填寫資料)

(1) 注意事項(2) 設定密碼(3) 基本資料(4) 現職資料(5) 志願資料(6) 查詢申請狀況

注意事項

為確保您的權益，請詳細閱讀以下事項

1. 本系統依「107年公立幼兒園契約進用教保員及助理教保員申請遷調他縣市服務作業日程表」規定期限，提供公立幼兒園契約進用教保員及助理教保員填報申請遷調。
2. 填報流程共有六個項目：「注意事項」、「設定密碼」、「基本資料」、「現職資料」、「志願資料」與「查詢申請狀況」，系統會自動引導依序進行，進行中及已完成之項目會以深綠色標示。
3. 依「107年公立幼兒園契約進用教保員及助理教保員申請遷調他縣市服務作業要點」第八點規定，應於規定期限內至遷調網站選填志願，超過規定期限後即不得更改或增減，錯填或未完成選填志願者自行負責。
4. 各直轄市、縣(市)可能在填報期間內更正所屬幼兒園或附幼所屬學校申請遷調情形，如需異動已填報之「志願資料」，請於規定期限內進行修改。
5. 填報期限截止前如須異動各項資料，請直接點選所要異動之項目：「基本資料」、「現職資料」、「志願資料」進行修改。

我同意上列注意事項，開始下一步填報資料

二、教保員遷調申請系統—操作流程

◆ 設定密碼

申請人：(尚未開始填寫資料)

(1) 注意事項

(2) 設定密碼

(3) 基本資料

(4) 現職資料

(5) 志願資料

(6) 查詢申請狀況

設定密碼

密碼

輸入密碼，至少6個字元，最多10個字元

確認密碼

請再一次輸入相同密碼

密碼提示

密碼提示，長度不超過10個字元

上一步

儲存，並下一步

二、教保員遷調申請系統—操作流程

◆ 基本資料

(1) 注意事項

(2) 設定密碼

(3) 基本資料

(4) 現職資料

(5) 志願資料

(6) 查詢申請狀況

基本資料

身分證統一編號

生日

性別

系統自動帶出身分證號、生日、性別

姓名

王大明



聯絡電話1

0911111111



聯絡電話2

市話格式：07-1234567#89，或行動電話格式：0900123456

(選填)

電子郵件

lai1111111@gmail.com



儲存

二、教保員遷調申請系統—操作流程

◆ 現職資料

申請人：臺南市 新山國小附設幼兒園 王大明

(1) 注意事項

(2) 設定密碼

(3) 基本資料

(4) 現職資料

(5) 志願資料

(6) 查詢申請狀況

現職資料

現職契約服務年資

滿 2 年

現任服務學校

臺南市

柳營區

太康國小附設幼兒園

任職類別

契約進用教保員

請選擇

契約進用教保員

契約進用助理教保員

儲存

二、教保員遷調申請系統—操作流程

◆ 志願資料

(1) 注意事項 (2) 設定密碼 (3) 基本資料 (4) 現職資料 (5) 志願資料 (6) 查詢申請狀況

志願資料

選擇志願縣市

甲 金門縣 ▼ 乙 臺中市 ▼ 確定志願縣市

申請人至多可選擇[甲][乙]
兩個志願縣市，再由志願縣
市中選取志願學校

清空志願 回復前次所儲存的志願學校 修改志願縣市 儲存志願學校

志願插入模式： 從最後插入志願 從最前插入志願 從第 1 位前面插入志願

臺中市 (代碼：19) 金門縣 (代碼：71)

不分區 金沙鎮 金湖鎮 金寧鄉 金城鎮 烈嶼鄉

關鍵字過濾學校名稱

烈嶼鄉

上岐國小附設幼兒園 西口國小附設幼兒園

二、教保員遷調申請系統—操作流程

◆ 志願資料

注意：志願縣市(甲或乙)無先後之分，志願資料係因縣市代碼排序先後，不影響志願學校順序。

您選擇的志願學校
請從下方學校待選區選擇您的志願學校

❗ 您的志願學校有變更，變更完畢請記得按「儲存志願學校」按鈕 ❗

清空志願 回復前次所儲存的志願學校 修改志願縣市 儲存志願學校

志願插入模式： 從最後插入志願 從最前插入志願 從第 位前面插入志願

臺中市 (代碼：19) 嘉義市 (代碼：20)

不分區	東區	南區	西區	北區	西屯區	南屯區	太平區	大里區	霧峰區	烏日區	豐原區	后里區	石岡區
東勢區	和平區	新社區	潭子區	大雅區	神岡區	大肚區	沙鹿區	龍井區	梧棲區	清水區	大甲區	外埔區	大安區

大里區

市立大里幼兒園	市立大里幼兒園樹王分班	市立大里幼兒園東興分班	市立大里幼兒園日新分班	大元國小附設幼兒園	市立大里幼兒園塗城分班
美群國小附設幼兒園	瑞城國小附設幼兒園	市立大里幼兒園金城分班	市立大里幼兒園草湖分班	草湖國小附設幼兒園	市立大里幼兒園仁化分班

儲存

二、教保員遷調申請系統—操作流程

◆ 志願資料

(1) 注意事項 (2) 設定密碼 (3) 基本資料 (4) 現職資料 (5) 志願資料 (6) 查詢申請狀況

金門縣金寧鄉-湖埔國小附設幼兒園

刪除 移動到第...位
往前移動 往後移動
移動到第一位 移動到最後一位

1 金寧國中小附設幼兒園	2 湖埔國小附設幼兒園	3 金鼎國小附設幼兒園	4 市立霧峰幼兒園
5 市立霧峰幼兒園本鄉分班	6 市立霧峰幼兒園甲寅分班	7 市立霧峰幼兒園吉峰分班	

清空志願 回復前次所儲存的志願學校 修改志願縣市 儲存志願學校

志願插入模式： 從最後插入志願 從最前插入志願 從第 1 位前面插入志願

臺中市 (代碼：19) 金門縣 (代碼：71)

不分區 金沙鎮 金湖鎮 金寧鄉 金城鎮 烈嶼鄉

關鍵字過濾學校名稱

金沙鎮
何埔國小附設幼兒園

儲存

已選志願學校
*點選已選志願學校可調整順序

隨時儲存志願資料

候選縣市及學校
*點選候選學校以加入志願學校名單

填選完後務必進行儲存

二、教保員遷調申請系統—操作流程

◆ 查詢申請狀況

- 完成資料填報後，可點選「查詢申請狀況」，查詢作業狀況、申請資料與志願資料。
- 如縣市積分審查小組已完成線上審核，「審核狀態」會顯示**已審核通過**，同時列出完整遷調資料與積分。
- 遷調作業結束後，申請教保員可在「查詢申請狀況」查詢遷調結果。

積分審查時間：

於4/23(一)上午9:00-12:00(教育處第二會議室)

二、教保員遷調申請系統—操作流程

◆ 查詢申請狀況

尚未進行積分審查作業前，會顯示「**尚未審核通過**」，審查作業完成後會顯示「**已審核通過**」

申請人：臺南市 新山國小附設幼兒園 王大明

(1) 注意事項 (2) 設定密碼 (3) 基本資料 (4) 現職資料 (5) 志願資料 (6) 查詢申請狀況

查詢申請狀況

作業狀況

- 審核狀態：尚未審核通過

申請資料

電腦編號	(待審)	服務學校	
姓名	王大明	身分證統一編號	
性別	女	聯絡電話1	0911111111
生日		聯絡電話2	
電子郵件		lai1111111@gmail.com	
現職契約服務年資	2	任職類別	契約進用教保員
年資積分	0.0	獎勵積分	0.0
考核積分	0.0	進修研習積分	0.0
積分總計	0.0		
志願縣市 (甲)	嘉義市	志願縣市 (乙)	臺中市

志願學校

1 噶嘔國小附設幼兒園	2 協成國小附設幼兒園	3 國立臺中教育大學附小附幼	4 甲南國小附設幼兒園	5 市立大里幼兒園 兼興分班	6 鎮南國小附設幼兒園	7 雲林國小附設幼兒園
-------------	-------------	----------------	-------------	-------------------	-------------	-------------

系統會自動帶出已填寫完之「基本資料」、「現職資料」、「志願資料」，請務必確認資料正確無誤。

二、教保員遷調申請系統—操作流程

◆ 查詢申請狀況

申請人：●●市●●國小附設幼兒園●●●●

(1) 注意事項

(2) 設定密碼

(3) 基本資料

(4) 現職資料

(5) 志願資料

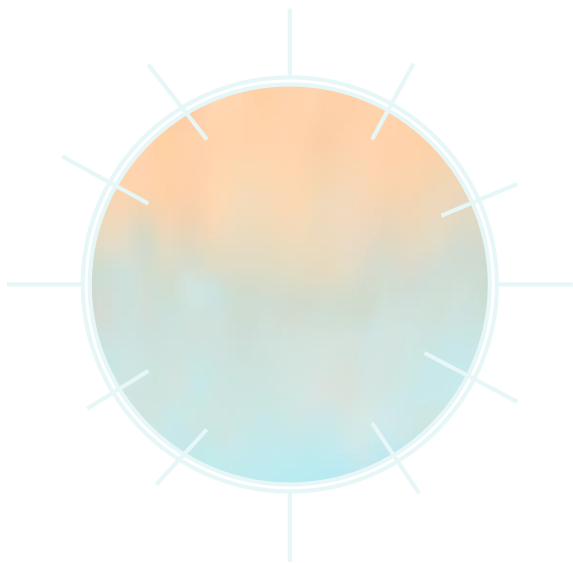
(6) 查詢申請狀況

查詢申請狀況

作業狀況

遷調結果

- 審核狀態：已審核通過
- 遷調結果：以 單調 方式 (●●分) 遷調至 第54志願 ●●縣●●●●幼兒園 教保員(遷調紀錄)



Q&A

三、Q&A

◆ Q1：忘記密碼怎麼辦？

-在系統首頁點選「忘記密碼」，系統將自動發送密碼重設信件至所填報的Email信箱，請立即以臨時一次性密碼登入系統，並**立即重新設定新密碼**。



教保員及助理教保員
申請遷調他縣市服務系統

密碼

[忘記密碼?](#)

- ✓ 已偵測到健保卡讀取程式
- ✓ 已偵測到讀卡機
- ✓ 已插入健保卡

[登入](#) [首次登入說明](#)

三、Q&A

◆Q2：如何修改已填報資料？

- 申請期限截止前才可進行修改，請先登入系統再點選欲修改的項目進行修改。
- 志願縣市一經修改，應重新選填志願學校。

三、Q&A

◆ Q3：如何知道委辦學校名單？

- 至教保員及助理教保員申請遷調他縣市服務 → 查詢委辦學校
- 至一般訊息公告區查詢最新消息異動名單

一般訊息公告

- 一般訊息公告
- 申請遷調作業
- 遷調名詞解釋
- 常見問題集錦
- 查詢委辦學校**
- 建議遷調名單
- 各類統計表冊
- 問題反映窗口
- 歷年遷調資料

序號	日期	標題
1	2018/03/10	檢送107年公立幼兒園契約進用教保員及助理教保員申請遷調他縣市服務作業要點及相關表件，請查照。