

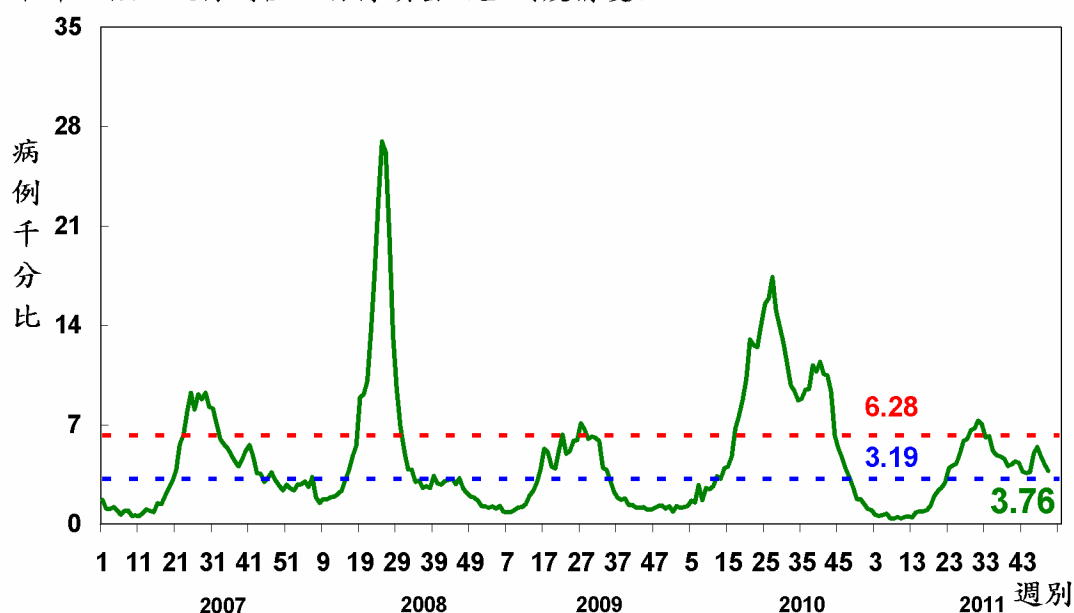


# 腸病毒疫情週報

## 國內疫情

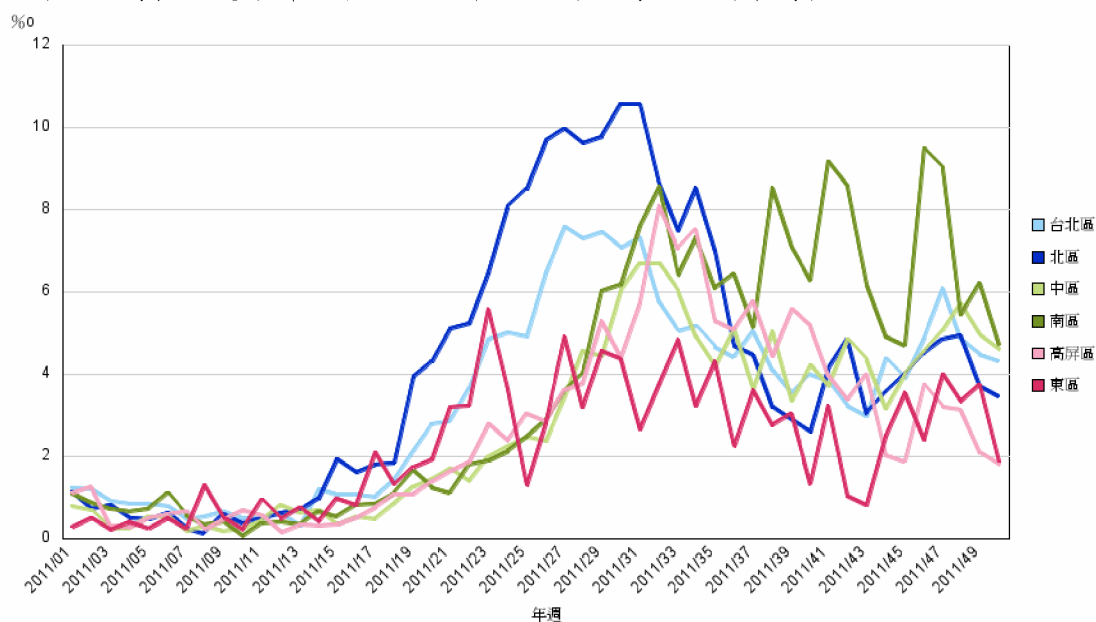
### 一、急診監測

手足口病及疱疹性咽峽炎近四週急診病例比率為5.44, 4.77, 4.20, 3.76，已連續3週下降，低於流行閾值，將持續密切監測疫情變化。



### 各區急診監視

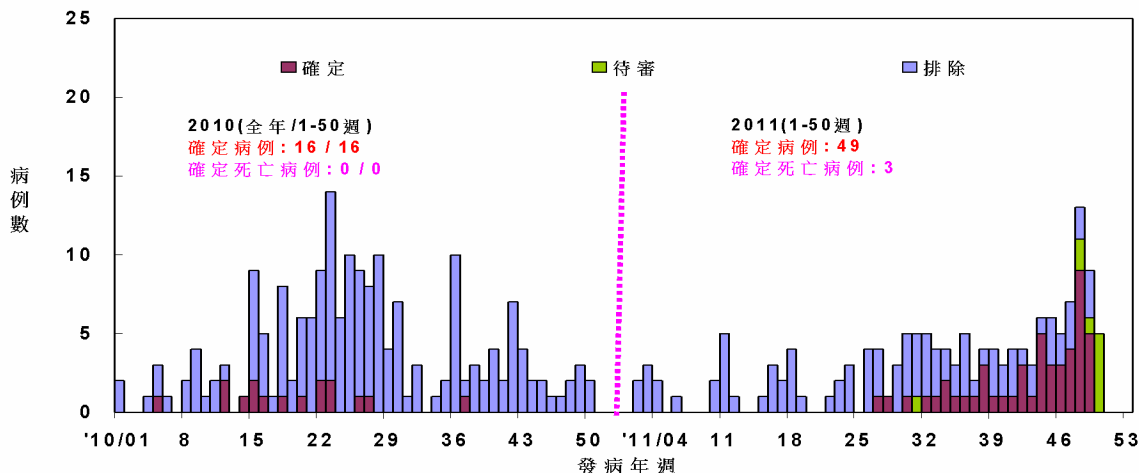
全國 6 區均較上週下降。台北區、中區及南區高於全國平均值。



### 二、重症監測



本年截至12/19止，共通報151例疑似腸病毒重症病例，49例為確定病例，其中3例死亡。去年同期16例，無死亡個案。

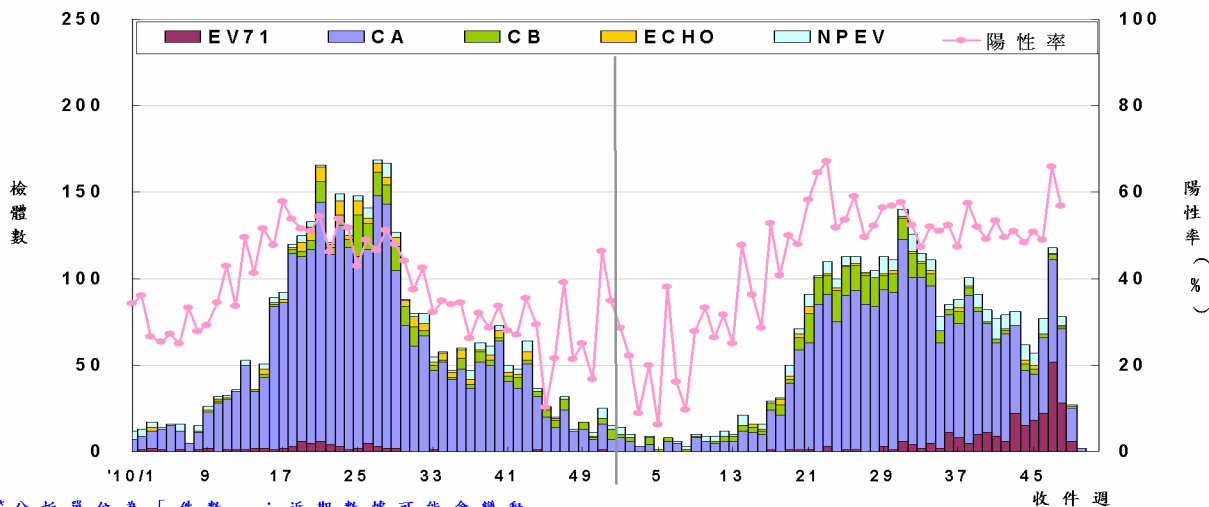


每日最新趨勢圖及病例分布可參閱：

[http://nidss.cdc.gov.tw/SingleDisease.aspx?Pt=s&dc=1&dt=3&disease=0749&d=3&i=a&ll&s=determined\\_cnt&rk=W](http://nidss.cdc.gov.tw/SingleDisease.aspx?Pt=s&dc=1&dt=3&disease=0749&d=3&i=a&ll&s=determined_cnt&rk=W)

### 三、病毒監測

本年第48週社區腸病毒陽性率為56.9%（較前週下降9.0%），克沙奇A型占55.1%、EV71占35.9%。本週新增27件EV71：雲林縣(10)、台中市(8)、彰化縣(2)、嘉義縣(2)、高雄市(2)、南投縣(1)、台東縣(1)、桃園縣(1)。本年累計254件EV71，分布14縣市：雲林縣(99)、彰化縣(30)、台中市(36)、桃園縣(18)、新北市(13)、嘉義市(12)、嘉義縣(12)、花蓮縣(9)、台南市(7)、高雄市(9)、南投縣(5)、澎湖縣(1)、台北市(1)、宜蘭縣(1)。



各型病毒詳細資料可參閱「病毒性感染症合約實驗室檢驗週報」，網址：

<http://www.cdc.gov.tw/lp.asp?ctNode=2069&CtUnit=157&BaseDSD=7&mp=1>

### 四、停課監視



區 別	本週新增班級數					本年累計 班級數
	國小	幼稚園	托兒所	其他	小計	
臺北區(基隆市、宜蘭縣、臺北市、 新北市、金門縣、連江縣)	0	4	2	0	6	558
北區(桃園縣、新竹市、新竹縣、 苗栗縣)	7	11	8	0	26	584
中區(臺中市、彰化縣、南投縣)	9	6	8	0	23	356
南區(雲林縣、嘉義市、嘉義縣、 臺南市)	13	8	9	1	32	636
高屏區(高雄市、屏東縣、澎湖縣)	1	2	0	0	3	419
東區(花蓮縣、臺東縣)	0	1	0	0	1	41
總 計	31	32	27	1	91	2594

※ 本局已訂定「腸病毒停課建議標準」，提供各縣市自行制定停課復課決策機制之參考，由各縣市視轄區腸病毒流行情形及疫情幅度，決定是否須採取停課措施。

### 國際疫情

- 一、中國大陸：11月手足口病報告171,805例，較上個月(122,491例)明顯增加，為自8月病例數逐漸下降後首度增加。
- 二、新加坡：今年第49週通報464例手足口病，雖低於警戒值(593例)，但高於去年同期(273例)與近5年同期平均(279例)；本年累計通報19,654例。
- 三、香港：第50週手足口病的活躍程度略上升，本年累計248件群聚及68例腸病毒71型病例，4例重症，1例死亡。
- 四、越南：截至10月中全國已累計通報80,000例手足口病病例，137例死亡，以胡志明市等省市較高。

